



POLISH
TOURISM
ORGANISATION

Lengyelország.

Amit csak kívánsz.

Lengyelország.

Amit csak kívánsz.

Lengyelország. Itt láthatod Közép-Európa legnagyobb homokdűnéit. Itt található a kontinens legnagyobb tóvidéke és a világ legöregebb olajkútja. Itt, Lengyelországban játsszák újra a középkori Európa legnagyobb csatáját. Végül itt látható a leghosszabb fából készült móló.

Lengyelországban számtalan olyan dolog és hely van, amelyekről eddig fogalmunk sem volt. Gyere el, fedezd fel, éld át! Itt valóban megvan minden.

Győződj meg róla!



““

Innen csak
egy ugrás
a tenger

““

Gdańsk több mint ezeréves történelmi központja, a sopoti móló – a felhőtlen tengerparti nyaralás jelképe, a gdyniai Pomerániai Rakpartnál horgonyzó műemlékhajók... Sokáig sorolhatnánk a Hármásváros múltját és jelentősvétő láttnivalóit.

Háromszor annyi láttnivaló

Lehetetlen Gdańsk felfedezését elképzelni anélkül, hogy ne sétálnánk végig a híres Királyi Úton. Az út elejét jelző Brama Wyżynna (Magas Kapu) és az azt megkoronázó Zielona Brama (Zöld Kapu) között találkoznak a Hanza-város kiemelkedő műemlékeivel – a Szent György Lovagok Testvéri Társaságának 1494-ben épült palotájával, az Artus-udvar csodálatos holland manierista stílusú homlokzatával és Gdańsk szimbólumával, a Neptun-szökőkúttal. Érdemes meglátogatni a Borostyán Múzeumot. Itt megtudhatjuk, hogyan keletkezett a borostyán, milyen tulajdonságai vannak, és megtekinthetjük a borostyánba zárt különleges növényi és állati zárványokat is.

Háromsváros

Gdańsk
Sopot
Gdynia



www.zamek-gniew.pl/galeria

Gdańsk – a történelem útján

Hajó- gyár



Gdańsk a közelmúlt történelmének is jelentős állomása. Erre emlékezhetünk a Gdański Hajógyárban, amely a lengyelek tudatában már nem a hajógyártás színtere, hanem mindenekelőtt az 1970. decemberi tiltakozások elfojtása során meggyilkolt hajógyári munkások emlékhelye és a Szolidaritás bölcsője. Bárki, aki többet szeretne megtudni a kommunista rezsim elleni küzdelem történetéről, meg kell hogy látogassa a Szolidaritás Európai Központját, amely rendelkezik a Lengyel Turisztikai



Szervezet Tanúsítványával. Az épület három-ezer négyzetméterén nemcsak a múzeum található, hanem könyvtár, kutatási-tudományos centrum és konferenciaközpont is. Nem kizárólag Lengyelország, hanem az egész Közép- és Kelet-Európa közelmúltbeli történelmének jelentős eseményeire emlékeztet az 1800 összegyűjtött emléktárgy – fényképek, térképek, kéziratok, levéltári dokumentumok.

Gdynia – úszó múzeumok

Gdyniába mindenképpen érdemes kiruccanni, ha a legfiatalabbak is velünk vannak. Elvárásolják őket a Pomerániai- öbölben horgonyzó történelmi hajók – a Dar Pomorza és az ORP „Błyskawica”. A látogatás során felmehetünk a fedélzetre, és megnézhetjük a gépházat és a tiszteli helyiségeket is.





A vízi állatvilág kis szerelmeseit feltétlenül vigyük el a Gdyniai Akváriumba – a Tengerhalászati Intézet varázslatos állatkertjébe. Itt nemcsak a sokszínű korallzátonyokat láthatják, hanem elektromos angolnákat, krokodilokat, óriás vízi teknősöket, piranhákat és cápákat is.

Gdynia térképén egyedülálló hely az EXPERYMENT Tudományos Központ, amely rendelkezik a Lengyel Turisztikai Szervezet Tanúsítványával. A gyerekeket nem lehet innen elvonszolni! A „játszva tanulni” szlogen itt rendkívüli jelentést kap. Az interaktív kiállítás szó szerint beszippantja a fiatal látogatókat – a „Víz világban” megismerik a vízi világ titkait, az „Életfa” részben megnézhetik, hogyan látja a világot a kutya vagy a méhecske, a „Láthatatlan Erők” kiállításon a kísérletek révén megértik a fizika bonyolult világát, az „Ember-akció” részben pedig virtuális operációt hajtanak végre. Néhány óra önfeledt szórakozás az egész család számára garantált!



Sopot Száz százalék pihenés

Ha Gdańskban és Gdyniában szüntelenül az az érzés hajt bennünket, hogy ne hagyjunk fel a városnézéssel, akkor Sopotban lelkiismeret furdalás nélkül átadhatjuk magunkat az önfeledt lustálkodásnak... Élvezzük a gyantaillatú levegőt az Erdei Operaházban sétálva, jó időjárás esetén élvezzük a 4,5 km hosszú homokos tengerpartot. Feltétlenül látni kell az itteni fa mólót, ami Európában az 512 méterével a leghosszabb, majd igyunk egy kávét a sopoti főutcán, a Monciacon található számos kávéház egyikében.





A Huszárok Haragja

A Hármasváros Környéke



Bár a Hármasvárosban rengeteg a látnivaló, érdemes elhagyni egy pillanatra, hogy időutazáson vegyünk részt a keresztetek várában. A Gniew-i várkastély (magyarul a „gniew” haragot jelent) egy 1290 után épült négyszög alapú történelmi erődítmény. A vezetett vartúrán többek között látni fogjuk a kifinomult kinzóeszközökkel felszerelt kinzókamrárt, a várkápolnát és a várfalsétányt. Gniew vára ma hotel is egyben, társadalmi események, bankettek vagy tréningek helyszíne. Részt lehet itt venni történelmi-csapatépítő játékokban, nagy lendülettel megrendezett jelmezes látványosságokon – mint a Huszárok Haragja vagy a Lengyel-svéd csetepaték – vagy gyertyafénynél gregorián kórus koncertjét hallgatni. Azoknak, akik némi izgalommal akarják fűszerezni szabadságukat, meg kell nézniük a „Szellemes vakáció” című, pirotechnikai effektussal tarkított multimédiás előadást. A gniewi várkastélyban tett látogatás lehetőséget nyújt lovaglás tanuláshoz, gondolázásra a Visztulán, a várkonyha remekeinek megkóstolására és a gyógyfürdős wellness ajánlatok igénybevételére is – éppen elég ok arra, hogy ne egy, hanem több napot töltsünk itt.



Az Odera-parti Szczecin, címerében a griffmadár-fejjel, több mint 750 éves múltra tekint vissza. A középkori Pomerániai hercegek vára impozáns termeivel (Jan Fryderyk-terem, Erzsébet-terem), a Mieczysław Karłowicz Filharmónia lenyűgöző, kristályra emlékeztető formájával vagy a Wały Chrobrego (Chrobry-sánc) több mint 500 méteres panoráma-útvonalával, csak néhány a Nyugat-pomerániai térség gyöngyszemeiből.

A szzczecini kirándulás édesen kezdődik

A Szczecinben tett kirándulás édesen kezdődhet a szzczecini körutakon. A levegő itt csokoládétól illatozik, mivel itt található az az 1946-tól fennálló Gryf Édesipari Részvénytársaság csokoládéüzemei. Ez igazán jó indulás!

Szczecin

Az Odera gyöngye



visitgdansk.com/en

www.guide.trojmiasto.pl

www.zamek-gniew.pl

A legjobb kilátás az Oderára és a kikötőre...

a Chrobry-sáncról nyílik, amelyet Wilhelm Meyer-Schwartau tervezett a XX. század elején, egy jellegzetes, ragyogó színekkel kivilágított szökőkúttal. A szelíd szellő, a víz, a csónakok és a hajók tengerparti hangulatot árasztanak. Innen pedig már nincs is messze a Nemzeti Múzeum és a Tengeri Akadémia épülete.

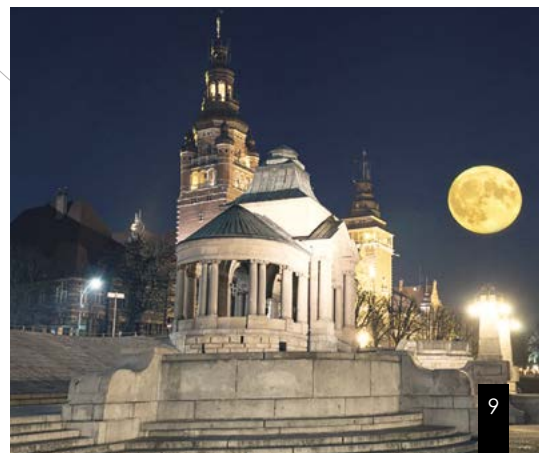
Érdeemes megnézni a „Föld alatti Szczecin”-t – a második világháború legnagyobb polgári légtámaszpontjának és a hidegháborús korszak atombunkerének rekonstrukcióját. Azoknak, akik Szczecin legújabb kori történetét szeretnék megismerni, nem hagyhatják ki a Fordulatok Múzeumát. Ez egy különleges kezdeményezés a határmenti városban – a súlyos, de valódi történelmi örökséget állítja elének.

Séta
nyíló
rózsák
között



A nyári szezonban szzczecini látogatásunk csúcspontja a Rózsakert lesz. A több mint két hektáron nemcsak fákat és cserjéket ültettek itt, hanem egzotikus növényeket és több mint 9 ezer rózsát is, 99 fajtából.

És a fő turista útvonalon kívül eső Szczecin? Aki le akar térni a szokásos útvonalokról, jól teszi, ha a Kolumb-utcai épületeket, más néven a Szczecini Velencét keresi fel. Az egykori szeszfőzdét és élesztőüzemet, ami vonzza a posztindusztriális építészet kedvelőit. A festői vörös téglás épületek egyedülálló hangulatot teremtenek, úgyhogy megáll itt valószínűleg mindenki, aki a kamera lenszében keresztül néz a világra.





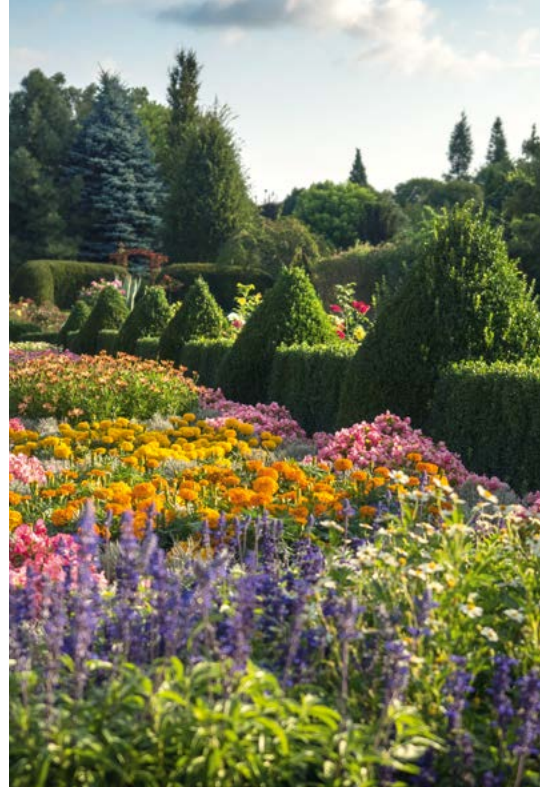
Szczecin környéke zöldben fürdik! A várost erdőségek veszik körül – a Wkrzańska Erdő, a Goleniowska Erdő és a Bukowa Erdő. Ez utóbbiban, Glinna faluban láthatjuk Lengyelország egyik legszebb dendrológiai arborétumát, amely több mint 800 különböző fa- és cserjefajjal büszkélkedik, beleértve a gigantikus macutfenyőket is. Itt van a bájos Smaragd-tó is, körülötte tengernyi sétaúttal.

Nyugat-pomerániai látnivalók

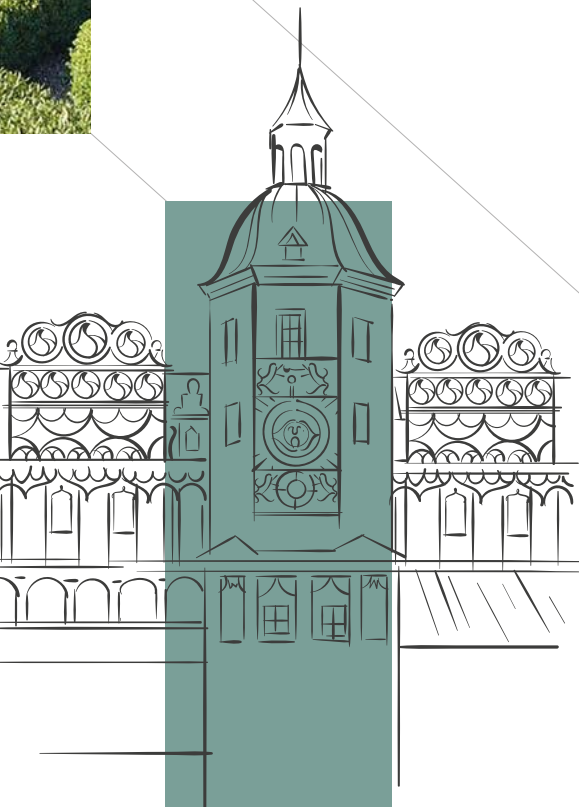
Mindenki, aki szereti a természetet, nagyszerűen érzi magát a Woliński Nemzeti Parkban. Itt megcsodálhatjuk a legszebb sziklás partszakaszt. A zöld turista ösvényen található Bölény-bemutató Major lehetővé teszi, hogy közelebről megvizsgáljuk a lengyel állatvilág büszke képviselőjét. És akinek kevés a természetből... az rukkanjon ki Dobrzyca!

A dobrzycai álmok kertje...

A Lengyel Turisztikai Szervezet Tanúsítványával rendelkező Dobrzycai Hortulus Spectabilis Kertben tett séta rendkívüli élmény. Itt egyszerűen elveszünk a virágok és növények között! A 4 hektáros területen 28 tematikus kertet nyitottak meg a látogatók számára – mindenki talál magának valót. Megcsodálhatjuk a bokrok kifinomult, szédítő mintázatú szobrászatát. A hangulat igazán mesébe illő nagyszerű élmény kicsiknek és nagyoknak.



S ha már a legfiatalabbakról van szó, bizonyára megtetszik nekik a világ legnagyobb gyertyán labirintusa. A kilátótorony 20 méteres teraszáról megcsodálhatjuk a Mágia, az Energia, az Idő és Tér kertjeit a Kő-körrel. A kis utazók több látnivalóra vágnak? Parancsoljanak! A labirintusban a szabadtéri szórakozás emlékezetes élményt nyújt számukra, az Erő Labirintusa társasjátéknak köszönhetően pedig még tovább maradhatnak!



Bydgoszcz egy rendkívül gazdag történelemmel és hagyományokkal rendelkező város. Hosszú évek óta vonzza a turistákat sok-sok műemlékével, festői fekvésével a Brda folyó partján, valamint fontos szerepet játszik az iparban, a kereskedelemben és a logisztikában. Kevesen tudják, hogy ez az egyik legnagyobb város Lengyelországban – a 8. helyet foglalja el a lakosságszám szerint és a 11. helyet területének nagysága alapján. Bydgoszcz jól ellátja szerepét a Kujávia-Pomerániai vajdaság fővárosaként, a turistáknak számos látványosságot és feledhetetlen élményt kínálva.

Bydgoszcz a vizek városa

A városközpontot átszelő Brda, a város keleti határát jelző Visztula és a Bydgoszcz-csatorna fogják közre Bydgoszczot, amely így szorosan kapcsolódik a vízhez, ezért olykor Észak Velencéjének is nevezik. Az emberek többségének a város nevéből a közvetlenül a folyóparton álló XIX. századi jellegzetes épületek, a Bydgoszcz-i Velence jut eszébe. Itt láthatjuk a leghíresebb műemlékeket, a monumentális magtárakat. Ezek bizonyítják, hogy évszázadokon át Bydgoszcz jelentős szerepet játszott a só és gabona kereskedelemben. A városnak ezt a részét a Bydgoszcz-i Vízügy fedéltetőjéről vehetjük a legjobban szemügyre.

Bydgoszcz Észak Velencéje



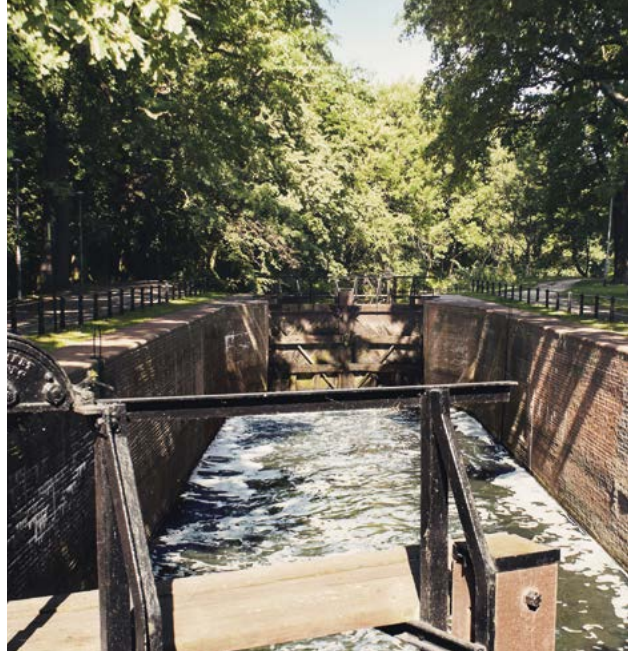
www.biskupin.pl

visitbydgoszcz.pl/en

www.muzeummydla.pl/en

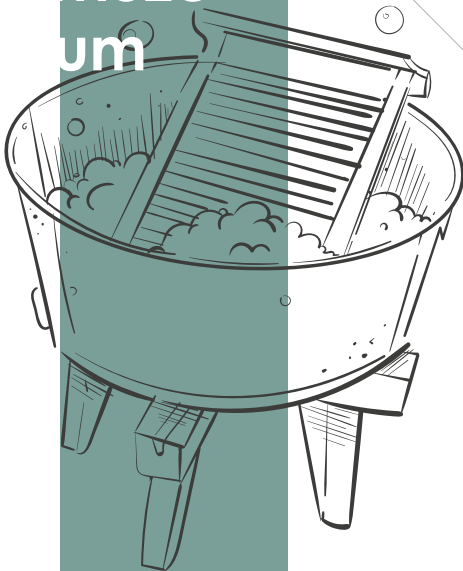
A vajdaság szimbóluma

Városnéző tervünkben feltétlen számításba kell venni a 18. század második felében épült, számos zsilippel rendelkező Bydgoszcz-Csatornát. Ez a legrégebbi ilyen típusú működő belvízi konstrukció Lengyelországban. Érdekes szintén megállni az Ijászno szobránál a Jan Kochanowski-parkban. A szobor, együtt a Brda-parti magtárakkal és a Bydgoszcz-csatornával, a vajdaság fővárosának legismertebb szimbóluma.



Nem messze az Óvárosi Piacértől egy nem mindennapi látványosság található – a Szap-pan és Szenny-történeti Múzeum, ahol minden érdeklődő megismerheti a higiénia történetét, sőt saját kezével is képes lesz szappant gyártani! Ez a sajátos hely elnyerte a Lengyel Turisztikai Szervezet Tanúsítványát. Ugyanilyen kivételes az EXPLOSEUM – a háborús technika központja, a DAG Fabrik Bromberg, amely a Harmadik Birodalomhoz tartozó egykori német fegyvergyárban található. Ez az egyik legérdekesebb turistalátványosság az egész országban.

Szap-pan- és Szenny-történeti Múzeum



Ha gyerekekkel indulunk városnézésre, kötelező látnivaló számukra a modern Bydgoszcz egyik legfontosabb nevezetessége a szökőkút a Zenei Negyedben, amit minden bizonynyal a felnőttek is értékelnek majd. Zenét, fényt és vizet kombináló, egyedülálló előadások kapnak itt helyet, amelyekben jelentős szerep jut az elektronikus vezérlésű szökőkútfejeknek. Nyáron, júliusban és augusztusban, naponta vannak bemutatók.



Az építészet gyöngyszemei

Bydgoszczban a természet harmonikus összhangot alkot az építészet csodáival. Ezt nemcsak a Bydgoszcz-i Velence egyedülálló épületei bizonyítják, hanem a város más részein található számos épület is. Érdeemes itt megemlíteni az 1904-ben épült Piac csarnokot (Hala Targowa) az 1903-1906-os, neogótikus-modernista Copernicarium szecessziós épületét és Lengyelország legmodernebb zenés színházát, az Opera Novát.

Régészeti Múzeum Biskupinban

Látogatást tervezve a Kujávia-Pomerániai vajdaságban, nem lehet figyelmen kívül hagyni Közép-Európa leghíresebb régészeti rezervátumát Biskupinban. Az itt működő múzeum három rekonstruált települést mutat be:

- in situ – az első földművesek települését, az úgynevezett hosszú, 6000 évvel ezelőtti házakkal,
- 2700 éves bronzkori szorb települést
- korai középkori települést a X. és XI. század fordulójáról



A látogatókat számos látnivaló várja, múzeumi órák, kiállítások, sőt még hajózás is a biskupini tavon és vonatozás a 19. század elejéről származó keskeny nyomtávú vasúton, Biskupin-Žnin útvonalon. Májustól szeptemberig találkozhat a múzeumban a régi kézművességek hagyományörzőivel. A rezervátum sokban hozzájárul Lengyelország kulturális örökségéhez. A legjobb bizonyítéka ennek az éves Biskupini Régészeti Fesztivál. A szervezők számos versenyen, műhelyekben, előadáson, bemutatón és koncerten népszerűsítik a tudományt. Ezért a Lengyel Idegenforgalmi Szervezet az eseményt tanúsítvánnyal értékelte. Érdemes a Kujávia-Pomerániai vajdasági látogatásunkat a fesztivál idejére időzítenünk.



A Német Lovagrend által 1233-ban alapított egyik legszebb lengyel város. Hivatalos népszerűsítő szlogen „Toruń – gótikus érintés”. Valóban, megszámlálhatatlan gótikus és középkori építészeti műemléket találunk a városban. És ha hozzáteszük, hogy 1997-től Toruń óvárosi műemlék együttesét az UNESCO világörökséggé nyilvánította, akkor Toruń valóban királyi városnak számít a Kujávia-Pomerániai régióban.

A történelem fuvallata

Toruń

Gótikus remekmű



www.szlakpiastowski.com.pl

www.visitpoznan.info/en

www.poznan.travel/en

Toruń középkori épületegyüttese a város legrégebbi része. Az Ó- és az Újvárosból és a Német Lovagrend várának területéből áll. A műemlékek többsége az Óvárosban található, amelynek a mérete lenyűgöző – 19 hektárt foglal el. Minden sarkon ott a középkori történelem egy emléke. Feltétlen meg kell néznünk a Régi Városházát a 40 méteres kilátótornyával, a Szentlélek Templomot és a Szűz Mária Mennybemenetele Templomát, valamint az építészeti érdekességek közül a Ferde Tornyot, amely 1,4 métert dől a függőlegeshez képest. Maga a séta is rendkívüli élmény az évszázados vöröstégla házak, bástyák, védőfalak és a lenyűgöző magtárak között. Az élő Mézeskalács Múzeum, amely megkapta a Lengyel Turisztikai Szervezet Arany Tanúsítványát, nem csak

Interaktív édes kaland

Mézeskalács



az inyencek számára nyújt igazi csemegéket. Itt az eredeti recept szerint, a Mézeskalács Mester és a Fűszer Boszorkány szeme előtt, saját kezűleg elkészítheti saját mézeskalácsstortáját, valamint önállóan kisűtheti, majd művészi feldíszítheti a finom mézeskalácsát. A múzeum eredeti módon mutatja be a toruńi nyalánkságok sütésének hagyományát. Megismerve a mézeskalács-művészet történetét és titkait, amit ó-lengyel nyelven mesélnek el az idegenvezetők, azonnal a gyakorlatban is alkalmazhatjuk őket. A gyerekek biztosan nemcsak elégedettek lesznek, hanem büszkék is frissen megszerzett mézeskalács inasi diplomájukra.





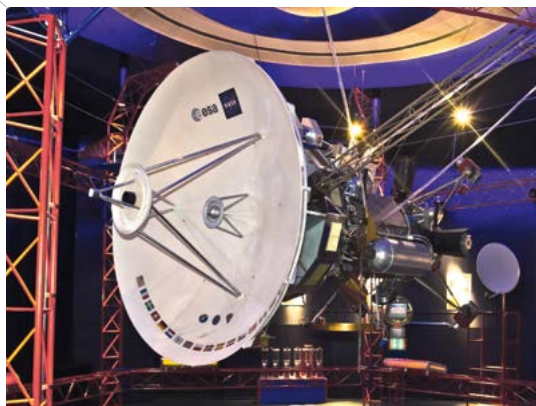
Természetesen még a gyerekeknek is Kopernikusz jut eszébe Toruń városáról. Itt született 1473-ban a világhírű csillagász. Érdeemes meglátogatni a heliocentrikus világkép megalkotójának házáát és megnézni az emlékművét, de ha gyerekekkel utazunk, az utazás legérdekesebb eseménye a Toruńi Planetáriumban tett látogatás lesz. A kozmikus mélység a gömbölyű képernyőn, a planéták és a csillagok karnyújtásnyi távolságra – mi kell ennél több a kis turisták boldogságához? Valószínűleg csak... a toruńi mézeskalácsok.

A heliocentrikus világkép



Kopernikusz nyomában

Toruńban nemcsak a mézeskalács, hanem a tudásvágy is felébresztheti étvágyunkat. Hogy jobban megismerhessük annak a személynek az életét és eredményeit, aki „megálította a Napot és megmozdította a Földet”, érdemes családi kirándulást tennünk Kopernikusz nyomában.



Kopernikusz útján

A kopernikusi út Olsztynban kezdődik – a leghosszabb szakasza Warmia és Mazúria, majd a Pomerániai-vajdaságon át vezet, és Kujávia-Pomerániában, Toruńban ér véget. Mit fogunk látni ezen a híres lengyelországi útvonalon? Természetesen a Nikolausz Kopernikusz életével kapcsolatos legfontosabb helyeket – többek között a gótikus várat Olsztynban, a warmiai püspökök várát Lidzbark Warmiński-ben, a Katedrális Dombot Fromborkban és a Szent Miklós Székesegyházat Elbląqban. A cél Toruńban van, tehát így érünk körbe... Szerencsére ezt a várost a végtelenségig lehet csodálni. Talán ezúttal tegyünk egy zöld kirándulást Toruń parkjaiban? Vár a Kępa Bazarowa (egy sziget a Visztulán, a toruńi Óvárossal szemben), az Álmodó Völgye (Dolina Marzeń), az Állat és Növénykert...



**Lehetőség
van rengeteg!**



The background is a piece of marbled paper with a complex, swirling pattern of light beige, tan, and dark brown colors. A thin, white diagonal line runs from the top-left corner towards the bottom-right corner, crossing the text.

““

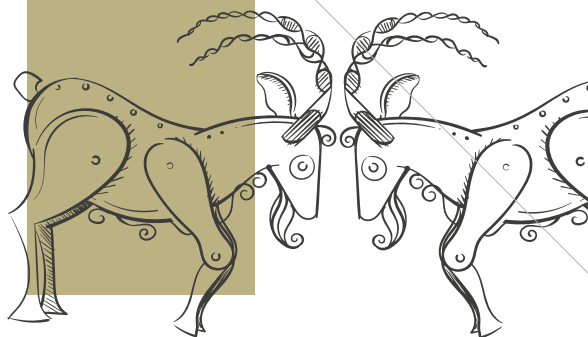
Lehetőség
van rengeteg!

““



Ez az egyetlen város, amelynek a neve megjelenik Lengyelország himnuszában. Itt vannak a Városháza tornyán naponta pontosan délben a szarvukkal öklelő legendás kecskék. És itt kezdődik a Piast-út, amelyen egykor áthaladtak Lengyelország uralkodói. Poznań turisztikai kincseinek számbavételekor lehetetlen kihagyni a város környékét, többek között a Nagy-lengyelországi Nemzeti Parkot – e régió zöld gyöngyszemét, amelynek jelentős részben természeti örökség, jellegzetes jégkorszak utáni tájjal.

A poznańi kecskék



Poznań

Az első Piastok dicsősége

www.szlakpiastowski.com.pl

www.visitpoznan.info/en

www.poznan.travel/en



Poznańt sokan a kecskékkel kapcsolják össze, amelyek érdekes módon, egy rádióállomás által meghirdetett pályázat során 2002-ben még neveket is kaptak – Pyrek és Tyrek. Poznań azonban sokkal több, mint a kecskék városa. A város a X. és XI. század fordulóján az első Piastok fővárosának szerepét töltötte be, központja a Warta folyó máig megmaradt egyetlen szigetén, az Ostrów Tumskin volt.

Poznańi túránkat legjobb itt kezdeni, az ICHOT Poznań Kaputól (Ostrów történetét bemutató interaktív központ). Ostrów Tumski a város legöregebb része és az egyik legvalószínűbb hely, ahol Lengyelország felvette a kereszténységet. A legfontosabb épület, amit ma Ostrówban láthatunk, az öttornyú katedrális.

Poznań az első állomás a Piast-úton,

azaz a híres útvonalon, amely megkapta a Lengyel Turisztikai Szervezet Tanúsítványát. Itt követhetjük a Piast-uralkodók nyomát, meglátogatva erődítményeiket, a helyeket, ahol tartózkodtak, megismerkedve a Piastok uralkodásának idejéből származó történellemmel, szokásaikkal és használati tárgyakkal.



A későbbi időkben a város számos eseményről lett híres, gazdasági menedékké vált a megszállók elleni harc ideje alatt, és a mai napig is az egyik legfontosabb gazdasági, turisztikai, tudományos központja Lengyelországnak. Érdemes megemlíteni, hogy az országban Poznań a legrégebbi kiállítási helyszín, itt működik a legnagyobb és legrégebben létező kiállítási központ – a Poznańi Nemzetközi Vásár. Poznańban számos érdekes, évről-évre megrendezett kulturális rendezvényt tartanak számon, köztük a Lengyel Turisztikai Szervezet Tanúsítványával rendelkező MALTA Nemzetközi Színházi Fesztivált. Mielőtt Nagy-Lengyelországba jönnénk, érdemes megnézni az eseménynaptárt, és ellenőrizni, hogy éppen ez zajlik-e vagy más visszatérő esemény, amelyen részt vehetünk.

MALTA Színházi Fesztivál



Természetesen Poznańban meg kell nézni az Óvárosi Piaçteret (Stary Rynek) és környékét (és ott többek között a Hangszerek Múzeumát, a Górka-palotát, a régi Poznań makettjét vagy a Fara Poznańska-bazilikát) és érdemes ellátogatni a Régi Sörgyárba, a Várnegyedbe, és a Pálmaházba.

A Nagy-lengyelországi Nemzeti Park – a gleccser zöld lenyomata

Poznańtól mindössze 15 km-re délre fekszik a Nagy-lengyelországi Nemzeti Park, ahol meglátogatjuk a Természettudományi Múzeumot Jezioryban, és megcsodáljuk a Góreckie Tavát. A Nagy-lengyelországi Nemzeti Parkban bepótolhatunk néhány földrajzi házi feladatot, mert itt megfigyelhető egy gleccser által kialakított táj frontális és alsó morénával, dűnékkel vagy az élen a jellegzetes alakzatú tavakkal. Meglátogatva a Park ösvényeit, felfedezzük a több mint 10 méteres kerületű Erdések Szikláját, ami nem más, mint a jégtakaró által odaszállított szikladarab. A Nagy-lengyelországi Nemzeti Park magában foglal 18 rezervátumot és védett területet érdekes növényzettel és állatvilággal. Élményeknek itt nem leszünk híján! De mindenekelőtt példátlan nyugalom száll ránk, a mindenütt jelenlévő természet balsamos hangjainak hála.



A Park szélén található egy egyedülálló hely gazdag gyűjteménnyel a – Nemzeti Mezőgazdasági és Élelmiszeripari Múzeum Szreniawában, amely számos érdekes eseménynek is otthont ad. Érdeemes megemlíteni pl. „A gyűjtemények interaktív ismeretterjesztése és megismertetése” c. eseménysorozatot, amely megkapta a Lengyel Turisztikai Szervezet Tanúsítványát. A múzeum több mint 50 éve figyelemreméltóan emlékeztet arra többek között, hogy hol és hogyan termelik a természetes alapanyagokból származó élelmiszereket. Ezen a ponton a turisták megismerik a méhészet történetét, számos feldolgozóipari ág titkait: a cukrászatot, a hentesárú készítését vagy a lepárló üzemekét, a mezőgazdasági eszközöket és azok történetét vagy a tradicionális, de már kissé elfelejtett mesterségeket.



Fontos információ a kerékpáros kirándulások kedvelőinek – a vajdaságban található, a szintén a Lengyel Turisztikai Szervezet Tanúsítványával megjelölt Nagy-lengyelországi Kerékpárutak Rendszere – mind a 4 útvonalra készültek speciális útikalauzok és prospektusok, amelyekkel a hétköznapi kerékpáros túra lenyűgöző kulturális utazássá válik.

Két keréken Nagy-Lengyelországban



Az egyik oldalon számos építészeti műemlék és modern épületek, a másikon a természet balsamos nyugalma. Ilyen valójában Gorzów Wielkopolski – tele kontrasztokkal, amelyek egymást egészítik ki. A város több mint 700 éves története lehetővé teszi egy pillanatra a múltba való visszatérést az Óvárosi Piac tér és annak környékén tett séták során. Az intenzív városnézéstől fáradt turistákra vár a Warta-parti sétány, a sok park és kert.

Az ellentétek városa

A városnézést legjobb az Óvárosi Piac téren kezdeni. Itt van a város szíve, itt áll a legrégebbi épület – a XIII. századi székesegyház. A középkori védőfalak részletei felidéznek Gorzów rég letűnt történetét.

Gorzów Wielkopolski az ellentétek városa



www.gorzow.pl

www.tps-unitisviribus.org.pl

www.atrakcjelubuskie.pl/en

A bo- szorká- nyok kútja

Jó oka van annak, hogy Gorzów Wielkopolskiról elsősorban a salakmotor jut eszünkbe.. Ezzel a sporttal már 70 éve kapcsolatban áll. A város betölti a Grand Prix – a salakmotor világbajnokság megtisztelő házigazdája szerepét. A motorsport rajongói betérhetnek a modern stadionba, hogy drukkoljanak a Gorzów-i Stal (Acél) csapatának. A közelben



található a Gyapjú Piac tér (Wetniany Rynek), ahol a Boszorkányok Kútja (Studnia Czarownic) áll. Kapcsolódik ehhez egy legenda, amely elmondja, a Gorzów-ban utoljára megégetett boszorkány történetét. A közelben van szintén a Śfinster-emlékmű, amelyet sokan ellentmondásosnak tartanak, de a város utcáin sétálva számos más szobrot is találhatunk. A salakmotoros Edward Jancarz, a híres és a város lakói által kedvelt koldus Szymon Gięty vagy a cigány költőnPapusza várja a turistákat a parkokban és a tereken. Az óváros is gyönyörű szecessziós házaival és villáival.





Gorzów Wielkopolski sok mindent kínál a természet szerelemeseinek is. A turistákra vár a Népek Tavasa park (park Wiosny Ludów), amit a Rózsák Parkjának neveznek, virágos utakkal és tóval.

Nyári napokon szabadtéri koncertek és ünnepek kerülnek itt megrendezésre. A Park Słowiański aktív pihenést kínál a nordic walking ösvényeken és a kalandparkban. A még a XX. század elején alapított történelmi parkokat a későbbi években további zöldövezetek követték. Egyik ezek közül a Górczyński park, ami pihenésre hív a város legnagyobb, „Motylia „ (Pillangó) nevű szökőkútjánál.

Természetközeli város

A Regionális Múzeum mögött, közvetlenül a Warta folyó partján található botanikus kert is méltó figyelmünkre. Közel 150 fa- és cserjefaj nő itt. A folyó szemben levő partján húzódik az örökké nyüzsgő parti korzó.

„A Warta Torkolata” Nemzeti Park

Gorzów Wielkopolskitől nyugatra, mintegy félórás autóútra található az „Ujście Warty” (Warta Torkolata) Nemzeti Park, amelyet 2001-ben alapítottak. A Gorzów-völgyben fekvő park elkápráztat vad természet szépségeivel és kedvet csinál az ökoturizmus-hoz. A parkot középen átszeli Warta ideális feltételeket teremt számos állat- és növényfajnak. Különösen sok madár él itt, amelyeket közelről is megfigyelhetünk a Warta-holtágakban tett hosszú sétáink közben. Több mint 270 madárfaj, 35 halfaj és kb. 500 féle növény található itt. Ennek az ornitológiai paradicsomnak a megóvása és népszerűsítése érdekében, a Stońsk Barátainak Társasága kezdeményezésére létrehozták a madarak szerelmeseit tömörítő Madár Köztársaságot.



Hogy megismerhessük ezt a rendkívüli helyet, annak madárvilágát és számos műemlékét, élhetünk a szervezett túra lehetőségével. A „Hétféle a Madár Köztársaságban” nevű rendezvény elnyerte a Lengyel Turisztikai Szervezet Tanúsítványát. A résztvevőkre számos látnivaló vár – kirándulások a Nemzeti Parkban, látogatás a johannitáknál, kajak-és kerékpártúrák, a helyi finomságok megkóstolása. A park egész évben nyitva áll a turisták előtt. Bizonyos útvonalon nemcsak gyalog, hanem kerékpárral, sőt autóval is közlekedhetünk, és ennek köszönhetően még többet láthatunk. Tökéletes hely a pihenésre, távol a város zajától. Stońsk egy nagyon jó kiindulási pont a parkhoz, ahonnan a látogatást jó megkezdeni. Ez egy nagy falu gótikus templommal és várromokkal, valamint a Stońsk közelében, a Warta holtágaiban létrehozott természeti rezervátummal.

A legenda szerint miután a titánok megölték a bor istenét, Bacchust, Pallasz Athéné istennő saját vérével hintette meg a jövőbeni szőlőterületeket. Egy csepp Zielona Góra-ra esett, ami a város és környéke bortörténelmének kezdetét jelentette. És ez egy hihetetlenül gazdag történet!

Boros történetek

A szőlőtermesztés hagyománya Zielona Góra környékén a XIV. századig nyúlik vissza. Ma megismerkedhetünk a borkészítés történetével, meglátogatva az itteni egyedülálló Bormúzeumot, ami része a Lubusi Régió Múzeumának. Benne sétálva, nem egyszer találkozunk Bacchus-fejszobrokkal amelyből a gyűjteményben 10 darab található. Látni fogjuk a nemes italok előállításához használt régi darálókat, szűrőket és pumpákat is.



Zielona Góra a bor lengyel fővárosa

www.cit.zielona-gora.pl

www.mzl.zgora.pl/english

www.lubuskie.pl/lang/en

Szőlőszüret



A borút következő kötelező állomása a Winne Wzgórze (Szőlődomb), amelynek lejtőin újratelepített szőlők húzódnak. Itt található a kedves Borpark, tele cserjékkel, sétatutakkal, szobrokkal és padokkal. A magaslatról megcsodálhatja a város gyönyörű panorámáját. Fenn a csúcson található a XIX. századból származó Borászoknyó, amely valamikor a híres August Grempler tulajdonában volt – érdemes benézni a pincébe. A dombon sétálva nem lehet kihagyni a Pálmaházat. Több mint 200 növényfaj, mindegyik trópusiak, a figyelemre méltó Kanári-szigeteki datolyapálmával, lehetővé teszik szó szerint, hogy belevesszünk a zöldbe. A gyerekek biztosan élvezni fogják a medencét a vízi teknősökkel, a trópusi halakkal teli akváriumot, a vízesést és a földgolyót ábrázoló szökőkutat, amely – esténként megvilágítva – ennek a helynek a megismételhetetlen hangula-



tát sugározza. A borúton nem hiányozhat a Borászlány emlékműve – a jellegzetes Zielona Góra-i szobor, amely egy kis boroshordót tartó leányt ábrázol. Megtaláljuk őt a Sobieski utca közelében levő kis téren. A borok szerelmeseinek feltétlenül meg kell látogatniuk a környező szőlőültetvényeket, ahol úgy érezhetik magukat, mint Franciaország déli részén, megcsodálhatják a szőlőművelést, és természetesen megkóstolhatják a jobbnál jobb minőségű helyi italokat. Zielona Góra városát érdemes meglátogatni szeptemberben, az éves Szőlőszüret ideje alatt. A néhány napos rendezvény látványossága tömegeket vonz, többek között számos koncert, a Szüreti Borverseny, a Színházi Találkozó és a színes vásár.

Zielona Góra szeptemberben az igazi



A zöld Lubusi Vajdaság

Maga a régió igazi élmény a természet szerelmeseinek – ez Lengyelország legerdősebb régiója, amelyet az Ötszáz Tó Földjének neveznek. Kétségtelenül érdemes meglátogatni egy olyan nem mindennapi helyet, amilyen a Mużakowski Park – 700 hektáron terül el a Nysa łużycka folyó völgyében a német-lengyel

határ mindkét oldalán. Ez az angol stílusú óriási park 2004-ben felkerült az UNESCO világörökségi listájára, példája a növényi elemek és az építészet ideális, harmonikus ötvözésének. Az egész parkban több mint 650 növényfajt találtak – zuzmókat, perjéket, csenkeszeket, harasztokat és hangákat. A hely mesebeli hangulata elbűvöli az összes, a város zajától távol pihenni vágyó esztétát is.

Több mint 650 növényfaj

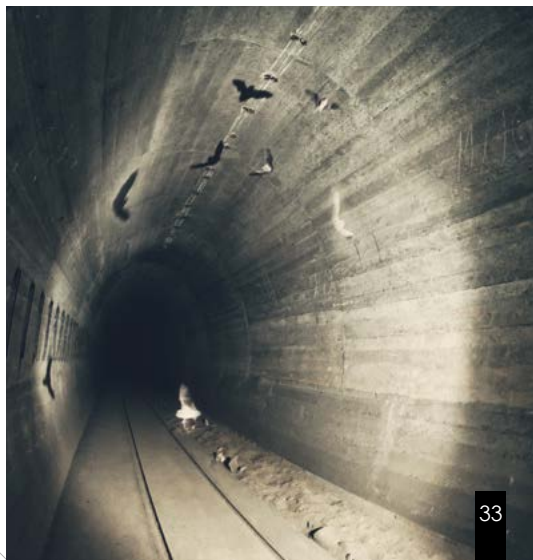
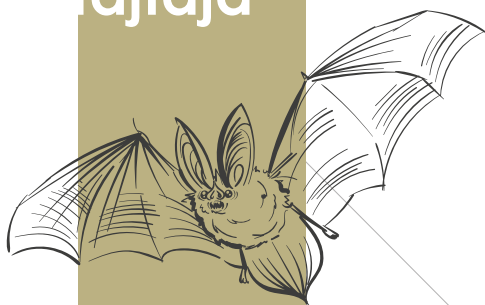
Látogatás a... denevérek házában

A katonai építészet kedvelői és mindazok számára, akiket érdekel a második világháború, kihagyhatatlan hely a régióban az MRU – (Międzyrzeczki Rejon Umocniony) a Międzyrzeczki Erődített Övezet. Európa egyik legnagyobb erődítményrendszere, 8 ezer km² teljes területtel, a németek építették 1934-1944. között, a Reich keleti határának védelmére. Ennek a megkapó erődítménynek a földalatti közlekedési rendszere több mint 30 km útvonal, ahol a megőrzött katonai kiállítási tárgyakat, többek között lángszórókat és motoros gránátvetőket láthatunk. Idegenvezetővel meglátogatva a földalatti MRU-t, nemcsak az izgalmas történelmi tényeket ismerhetjük meg, hanem megérthetjük ezt



az összetett építményrendszert is. A megépített bunkerek szerencsére ma már nem töltik be eredeti rendeltetésüket. Csupán turistalátványosság és... 12 denevérfajta lakóhelye! A sötétség, nedvesség és a kb. 8-10 Celsius fokos hőmérséklet ideális körülményeket teremt ezeknek a szárnyas emlősöknek – ezért télen számuk elérheti a 30 ezret is.

A denevérek
12
fajtája



Igazi európai város Alsó-Szilézia fővárosa, Wrocław lenyűgöz sokszínűségével. A Kr.u. 1000-ben megtartott gnieznói szinódusig visszanyúló gazdag történetének és a város folyamatos fejlődésének köszönhetően ma megcsodálhatjuk különleges karakterét, amelyet különösen az ipari turizmus kedvelői fognak értékelni. A Rynek (Piac tér), az Afrykarium (Afrikárium), a Hala Stulecia (Centenárium Csarnok) és a mellette lévő multimédiás szökőkút, a kortárs falfestmények, a műemlék templomok valamint az Aranybánya és a Középkori Műszaki Park Złoty Stokban, csak néhány a Wrocław és környéke által kínált látnivaló közül. Nem egy közülük Európában is

Rendkívüli látnivalók

egyedülálló. A wrocławai városnézést érdemes Európa egyik legnagyobb városi terénél, a Piac térenél (Rynek) kezdeni. Itt megcsodálhatjuk az utcai művészek előadásait, sétálhatunk a Sukiennice utcán, vagy megpihenhetünk egy hangulatos kávézóban vagy étteremben, rácsodálkozva mindemellett az építészeti műemlékekre – a régi és az új város házára, valamint a sokszínű házakra.

Wrocław

Ámulatba ejtő sokszínűség

www.kopalniazlota.pl/en

www.visitwroclaw.eu/en

www.halastulecia.pl/en



A város utcáin sétálva sok helyen találkozhatunk megragadó, nagyszabású falfestményekkel. Ezek nyomán haladva felfedezhetjük Wrocław eddig ismeretlen, vagy csak nagyon kevesek által favorizált, egészen más arcát.

A legnagyobb multimédiás szökőkút Lengyelországban

Közvetlenül a híres Hala Stulecia (Centenárium Csarnok) mellett található egy multimédiás szökőkút – a legnagyobb Lengyelországban, és az egyik legnagyobb Európában. Biztos mindenki csodálni fogja a vízi koreográfiák bemutatóit, melyeket világszerepek és tarka színáradat kísér. Mi több, a különleges bemutatókon filmeket is meg lehet tekinteni, animációkat és kivetített képeket...

a vízen! Az ilyen attrakció tetszeni fog kicsinek és nagynak egyaránt. Gyerekekkel látogatva Wrocławba érdemes betervezni egy kirándulást az Afrikárlumba. Ez a látványosság nemcsak európai, hanem világszínvonalú is! Ez az egyetlen óceánárium, amelyet teljes egészében a Fekete Kontinens állatainak szenteltek. Felejthetetlen élményt nyújt a cápák, a krokodilok, a teknősök a nílusi vízilovak és sok más faj megfigyelése. További vonzereje, hogy megnézhetjük az állatok etetését is.



Alsó-sziléziai UNESCO-helyszínek

Wrocławban tartózkodva nem hagyhatja ki az UNESCO világörökségi listáján jegyzett Hala Stulecia-t (Centenárium Csarnok). Ez a XX. század elején épült multiaréna lenyűgöz mindenkit a méreteivel. Kör alakú épület, 42 méter magas és 10 ezer személy befogadására alkalmas. Az építész Max Berg gondolatával egyezően a Hala Stulecia-nak ma sok funkciója van, a legnagyobb kulturális- és spor-



tesemények helyszínéül szolgál. A jawori és a świdnicai Béke Templomai a következő alsó-sziléziai UNESCO-helyszínek. A mai napig fennmaradt egyedüli ilyen típusú épületként emlékeztetnek az 1648. évi vesztfáliai békére, amely lezárta a harmincéves háborút. A Béke Templomai a történelem minden szerelmésének műemléki listáján kötelező program. Az, ami különösen megkülönbözteti őket, az a favázas és talpfás egyedülálló építészet, valamint a barokk formák és az evangélikus teológia összekapcsolása.

Fából készült csoda





Aranybánya és a Középkori Műszaki Park

Wrocław környékének felfedezését tervezve érdemes figyelembe venni az Aranybányát és a Középkori Műszaki Parkot Żłoty Stokban. Hogy miért? Ez az egyetlen hely Európa térképén, ahol egy középkori bányásztelepülést korhűen újjáépítettek, ahol a múlt összes eszköze nem kizárólag másolatok, hanem valójában működő berendezések. Tehát mit csinálhatunk a faluban tartózkodás ideje alatt? Minden olyat, amit az akkori bányászok, így többek között lehet aranyat mosni és arany érméket verni, sőt még aranyrudat önteni is, csónakázni földalatti járaton, és mérített aranypapírt készíteni.

A legnagyobb meglepetés minden bizonnyal az utazás Leonardo da Vinci harckocsi replikájával valamint a földalatti vízesés – az egyetlen Lengyelországban. És nemcsak az élményekre, hanem a tudásra szomjazóra is várnak a kincstár aranyúdjai és az ásványkiállítás. Érdemes tudni, hogy a „Kopalnia Żłota” (Aranybánya) Földalatti Turistaút megkapta a Lengyel Turisztikai Szervezet Tanúsítványát. Ez megerősíti, hogy Żłoty Stok látnivalói valóban kivételesek.



Opole 2017-ben ünnepelte fennállásának 800 éves évfordulóját. Itt találjuk az Opolei Velencét és az ország egyik legrégebbi erődrendszert. Ám Opole lényege elsősorban az éneklés, a dal. Hogy az országban Opole lakossága szeret-e a legjobban énekelni, ezt még nem vizsgálták, de biztos, hogy a város országszerte elsősorban a több mint fél évszázada megtartott Lengyel Dalfesztivárról ismert.

Opole egy nagy dal

Opole eredete a VIII. századra nyúlik vissza, de úgy véljük, hogy Opole a X. század második felében létesült, és a XIII. században hercegségi főváros lett. A városnak nagyon gazdag története van, és néma tanúja volt fontos történelmi eseményeknek. Honnan a név? Opole nem más, mint a szlávok alapvető területi egységének meghatározása – több faluból álló csoport.

Opole

Az éneklő város

www.juraparkkrasiejow.pl/en

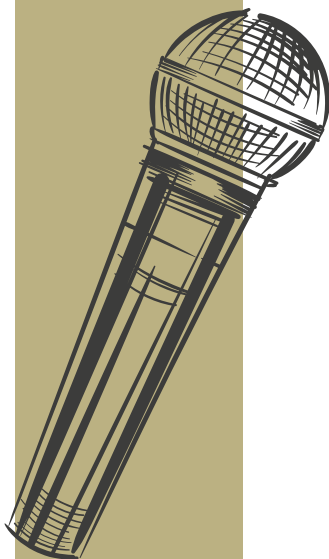
www.visitopolskie.pl/en

www.muzeumpiosenski.pl

Opolében feltétlen el kell mennünk egy szimbolikus helyre – a Millenniumi Amfiteátrumba, a híres Lengyel Dalfesztivál helyszínére, és itt működik a Lengyel Turisztikai Szervezet Tanúsítványát elnyert Lengyel Dal Múzeuma is. Ez a múzeum az egyetlen ilyen intézmény az országban. Megnézhetünk benne többek között egy állandó interaktív kiállítást, amely kronológiusan mutatja be a lengyel dal történetét, nem hagyva figyelmen kívül azokat a fontos történelmi eseményeket, amelyek az egyes művek megalkotásának háttéréül szolgáltak. A második legfontosabb megte-



A Lengyel Dalfesztivál



Az Opolei Velence

kintendő hely Opolében a Piast Torony (Wieża Piastowska) – egyetlen maradványa az 1928-ban lerombolt Piast-várnak. A torony Lengyelország egyik legrégebbi műemlék erődtornyja. Opole turisztikai térképén találunk más értékes, meglátogatni érdemes látnivalókat is: a Szent Kereszt Székesegyházat, a Szentháromság templomot, a Piacteret valamint az Opolei Szilézia Múzeumot. Az Opolei Piacter festői részén a Zamkowa és a Katedralna utca között megcsodálhatjuk az úgynevezett Opolei Velencét, ahol a házak mintha egyenesen a folyóból emelkednének ki (vagy pontosabban a Młynówka-csatornából, amely korábban az Odera főmedre volt).





Opolében mindenképpen meg kell néznünk a város környéki látnivalókat. Ha már megismertük a történelemmel, miért ne mélyítsük el azt és menjünk vissza több millió évet. Ha van kedvünk megtapasztalni, hogy milyen élőben bejutni a Jurassic Park című filmbe, akkor ebben a régióban az irány csak egy lehet – Krasiejów.

Jurassic Park Krasiejówban

Az ott található Tudomány és Szabadidő Parkja, a Lengyel Turisztikai Szervezet Arany Tanúsítványával megjelölt két nagyszerű objektum: a JuraPark Krasiejów és a Tudomány és az Ember Evolúciójának Parkja. A 40 hektáros területen találunk kb. 250 történelem előtti, életnagyságú (!) állatmodellt, 3D-s Időalagutat, Paleontológiai Pavilont dinoszauruszok valódi csontjaival, 5D-mozit és 3D-s Óceánáriumot. Az ember is kapott itt helyet – az ember evolúcióját multimédiás múzeumban kísérhetjük figyelemmel. A Tudomány és Szabadidő Parkja Krasiejówban nagy élmény, nemcsak a legfiatalabbaknak, hanem azoknak is, akik már régen elfelejtették, hogy milyen gyerekek lenni.



Jura- Park Krasie- jów



Kluczborki kirándulás a múlta

Opolétól nem egészen 50 km-re található a műemlékekben gazdag Kluczbork és annak környéke. Oda is érdemes elmenni. Hogy megismerhessük ezt a régiót, ajánlatos belenézni a „Múlt Tükrébe”, és megismerjük pl. a régi menyegzői szokásokat, a kovácsmesterség titkait és a „Kuniowski kenyér” sütését. A „Múlt tükrének” megvan a Lengyel Turisztikai Szervezet Tanúsítványa, s a turistáknak szánt program három elemből áll. Az első ezek közül – „Tradíció régen és ma” – az itteni lakosok által felélesztett hagyományok bemutatása. A második – Az „Az eltűnt képességek útja” – ahogy maga a név is mutatja, a hagyományos mesterségek művelése. A harmadik a „Fatemplomok útjára” invitál bennünket a kluczborki és az oleskai régió területén.

Az opolei régióban érdemes megnézni Niemodlin hercegi várt és Moszna várát. Mindkettő a Lengyel Turisztikai Szervezet Tanúsítványaival rendelkezik.



Klucz- bork és környé- ke

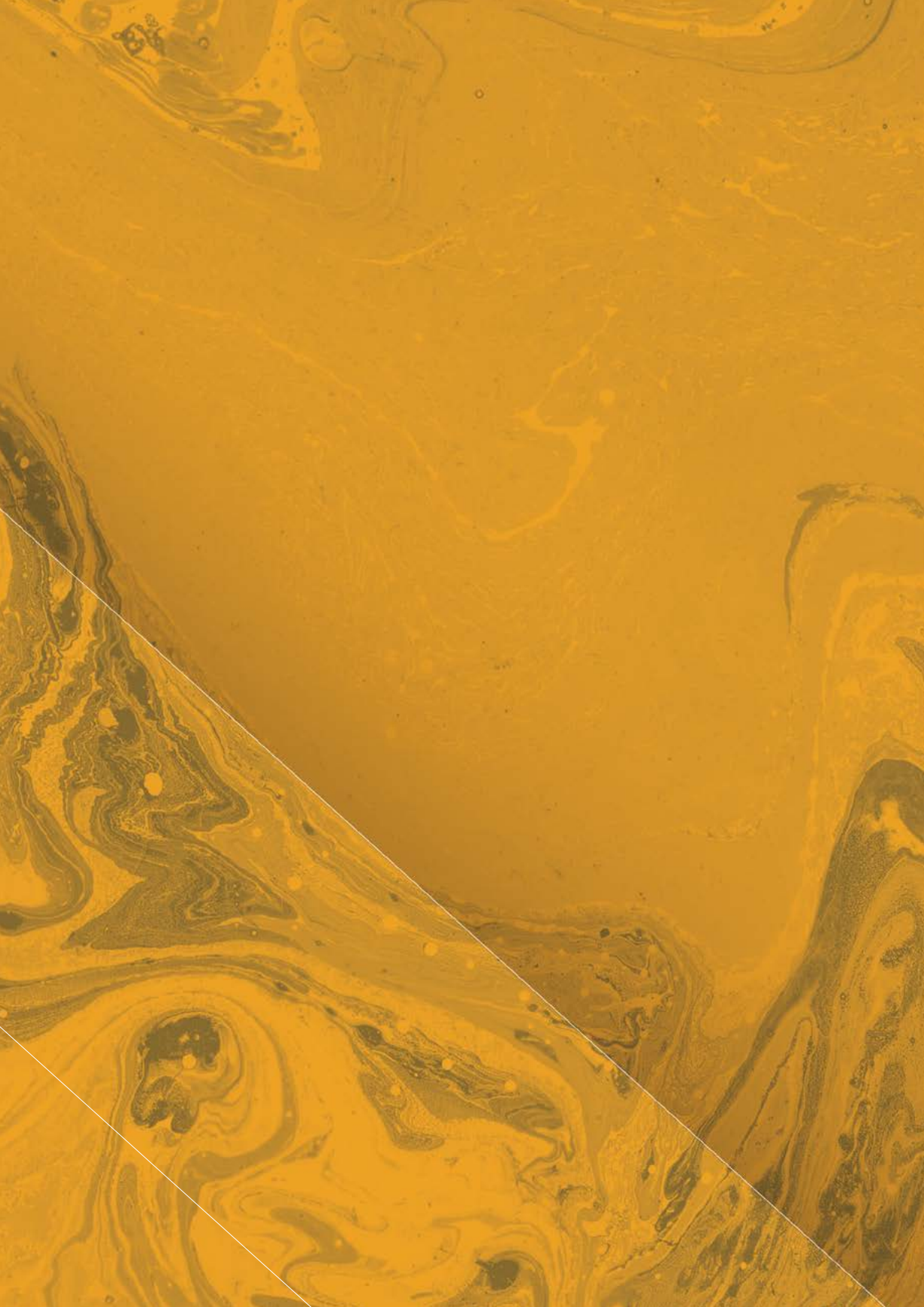




““

Elbűvölő történelem

““



Krakkó mindenkit megbabonáz. Ez az egyik legrégebbi város Lengyelországban, a XVIII. századig az ország fővárosa. A műemlékek és a kulturális jelentőségű helyek mennyisége lenyűgöző. A szűk utcákon külföldi turisták sétálnak elragadtatott arccal, a Jagelló-Habsburg város szépsége annyira elbűvöli őket.

Krakkó legfontosabb műemlékei

A városnézést legjobb a középkori út nyomvonalán kezdeni, a Flórián kaputól, amely a középkorban a város főkapuja volt, a Ryneken (Piaclér) a Grodzka utcán át egészen a Wawel-dombon álló levő Királyi várig. Ezen az útvonalon sétálva nem lehet kihagyni Krakkó legfontosabb műemlékeit: a Posztócsarnokot (Sukiennice) a Mária Templomot (Bazylika Mariacka), a városháza tornyát, a barokk Szent Péter és Pál Templomot valamint a kolostorokat: a domonkosokét és a ferencesekét. A hab a tortán természetesen a Wawel-domb, ahol a Királyi vár és a Szent Szaniszló és Szent Vencel katedrális található. A turisták itt megtekinthetik az előkelő termeket és a királyi magánlakosztályokat, a kincstárt és a fegyvertárat is. A katedrálisban viszont érdemes megnézni a királysírokat és a Nemzeti Bárdok Kriptáit. Már a séta a dombon is felejthetetlen élmény. A várfaláról gyönyörű kilátás nyílik a Visztulára, Podgórze kerületre és az Óvárosra.

Krakkó

Közép-Európa kulturális központja

www.krakow.travel/en

www.bochnia-mine.eu

www.ortlegniazda.pl/en

www.wieliczka-saltmine.com



Város a városban

A város második legfontosabb pontja természetesen Kazimierz, amely az óvárossal együtt szerepel az UNESCO Világörökségi Listáján. A középkorban ez a kerület különálló város volt. Ha erre járunk, tegyük el a térképet, és vesszünk bele a régi zsidó temetők, zsinagógák és házak labirintusába. Érdekes benézni az utcácskákban rejtőzködő könyvesboltokba és az igazi zsidó finomságokat felszolgáló éttermekbe.

Krakkó távolabb eső helyeit is érdemes felkeresni. Podgórze kerület például az auschwitzi haláltábor mellett a leghitelesebb tanúja a XX. század történelmének. Az érdekes, monumentális Nowa Huta és a zöld Salwator szintén fontos pontok Krakkó turisztikai térképén.

A má-
gikus
Kazimi-
erz





Krakkó nem veszíti el színeit még akkor sem, ha etávobodunk tőle . Krakkótól északra található az Ojcówi Nemzeti Park (Ojcowski Park Narodowy), amely a Krakkót Czesztochowával összekötő a Kis-Lengyelországi és a Sziléziai Vajdaságon keresztülfutó híres Sasfészek-útvonalon fekszik.

Menekülés a városból

Ez az útvonal a középkori várak és az olykor 30 méternél is magasabbra meredő mészkősziklákra épült erődítmények mentén vezet . Krakkóhoz legközelebbi a korzkiewi vár áll, a Srebrna Góran levő várrom Ojców-ban, és a szintén fenséges vár Pieskowa Skatában. Ez utóbbi a festői szépségű a Herkules Buzogánya nevű szikla fölött helyezkedik el.



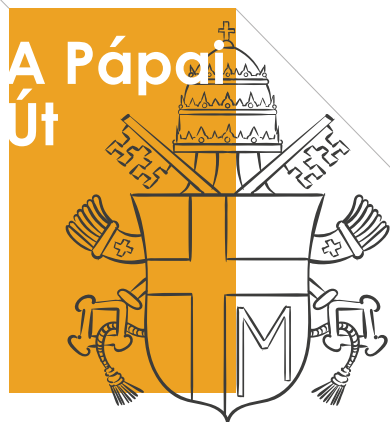
A Sasfészek útja

Az Ojcówi Nemzeti park központját gyalog Bronowicéből lehet elérni, követve a Prądnik folyó völgyének változatos nyomvonalát, vagy autóval is mehetünk. Az Ojcówi Nemzeti Park útvonalai érdekes sziklaformákkal, barlangokkal és kifogástalan tisztaságú csermelyekkel lepnek meg minket. Nehéz elhinni, hogy Krakkótól alig fél órára ilyen helyre érhetünk.

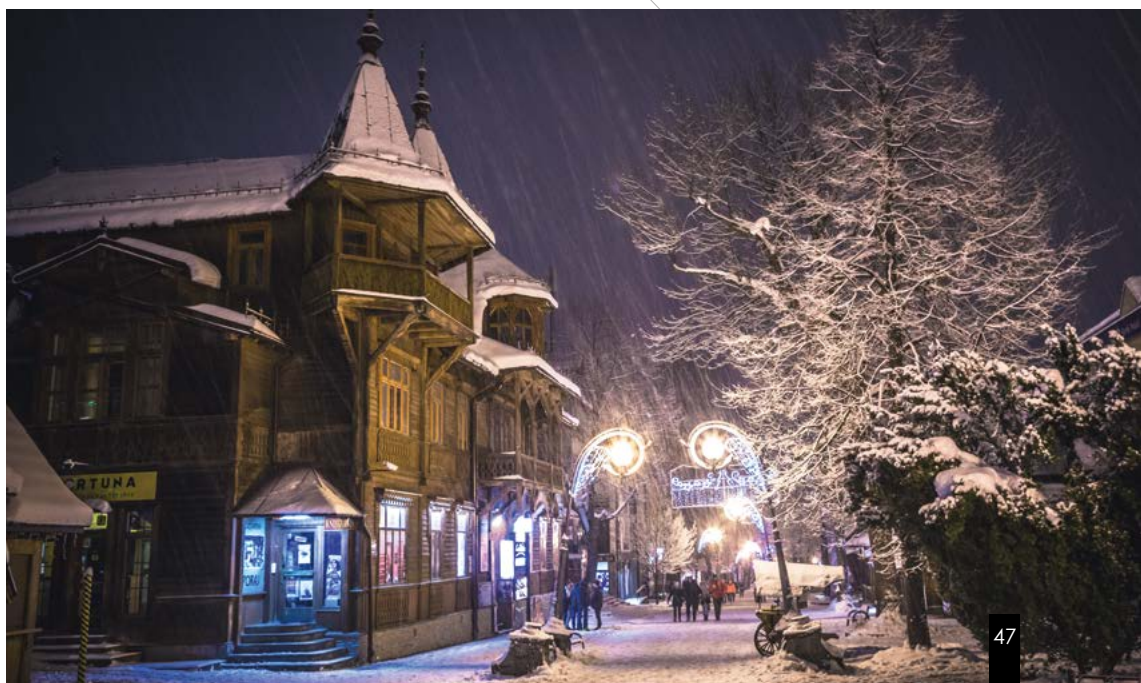


A hegyek állnak rendületlenül

A várostól délre jelölték ki II. János Pál Pápai Útját. Áthalad a Beszkidek, Gorce, Podhale és a Tátra legszebb részein. Krakkóból alig több mint két óra alatt el lehet jutni Zakopanéba, amely a XIX. századtól kezdve Lengyelország legnépszerűbb üdülőhelye, ahol a XX. század legfontosabb lengyel írói, festői, művészei is megfordultak vagy éltek. Megtaláljuk itt Witkiewicz, Witkacy, Kasprowicz, Szymanowski, Tetmajer és mások nyomait.



És bár a főtca, a Krupówki vásári hangulata nem emlékeztet Lengyelország korábbi kulturális fővárosára, a hegyek állnak rendületlenül. Ez a legmagasabb kiemelkedő része a Kárpátok ívének, és az egyetlen alpesi táj, amely Európa ezen részén megcsodálható.





Szintén érdekes turisztikai célpont a Királyi Sóbányák Wieliczkában és Bochniában, amelyek szerepelnek az UNESCO világörökségi listáján. A Wieliczкаи Sóbánya Lengyelország anyagi és szellemi kultúrájának egyik legértékesebb emléke, évente az egész világról több mint egymillió turista látogatja meg.

Szállás a föld alatt

A látogatók több útvonal közül választhatnak, köztük a legigényesebb – a „Wieliczкаи bánya rejtélyei”. Bochniában a bányában 200 méterrel a föld alatt egy sóvároskát hoztak létre, ahol éjszakázni is lehet. Mind a turisták mind a betegek élnek ezzel a lehetőséggel. A föld alatt megcsodálhatjuk a sziklákba faragott monumentális kápolnákat, sókamrákat, és igénybe lehet venni a mozi, éttermet és sportpályát is. Mindkét bánya számos programja rendelkezik a Lengyel Turisztikai Szervezet Tanúsítványával.



A sóbányák



A XX. század tragikus történelmének nyomai

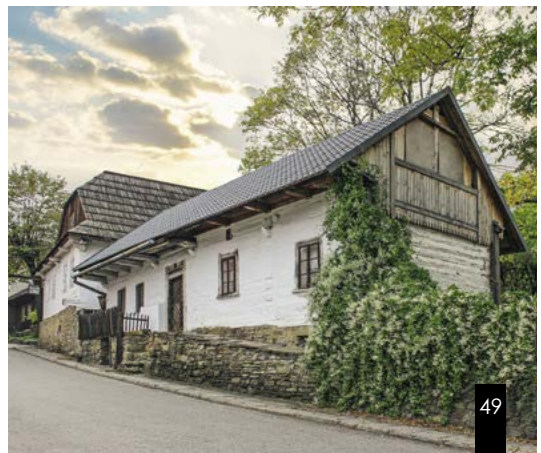
A Krakkót és környékét felkereső turisták számára kötelező program a német náci koncentrációs és megsemmisítő tábor meglátogatása Auschwitz-Birkenau-ban. Ez az egyetlen ilyen típusú hely a világon, amelyik szerepel az UNESCO Világörökségi Listáján. A tragikus háborús történelem sokkoló nyoma és az áldozatok emlékműve. Magában Krakkóban érdemes ellátogatni a Schindler Gyárba és a Liban kőbányába, ahol munkatábor volt Krakkó Plaszów nevű kerületében. Itt forgatták a „Schindler listája” című Spielberg-filmet.

A szakrális építészet útja

Krakkótól délre két domb található, amelyeken két varázslatos városka áll – Kalwaria Zebrzydowska és Lanckorona. Lanckoronát az eredeti, fából épült épületek miatt érdemes megnézni. Ezzel szemben Kalwaria Zebrzydowska zarándokhely, ahol minden évben színes misztériumjátékokat tartanak, odavonva a híveket egész Lengyelországból.



A zarándokhely manierista építészeti együttese szerepel az UNESCO Világörökségi Listáján. A környéken Krakkótól délre találkozhatunk műemlék fatemplomokkal, amelyek szintén megtalálhatók az UNESCO Világörökségi Listáján. Binarowa, Blizne, Dębno, Haczów, Lipnica Murowana és Sękowa falvakban láthatók ezek a kiváló állapotban lévő építészeti kincsek. A legidősebbek közülük a XIV. századból származnak. Érdeemes kiugrani Kis-Lengyerország régió peremvidékére is egy-egy napra. Este visszatérünk a nyüzsgő városba, leülünk egy pohár bor mellé egy krakkói utcácskában, és élvezzük e közép-európai központ felejthetetlen hangulatát.



A Tarnówi Székesegyház megtekintése az építészet szerelmeseinek kötelező program. A székesegyháznak köszönhetően Tarnów óvárosát a lengyel reneszánsz gyöngyszemének nevezik. A város meglehetősen fordulatos és gazdag története azonban sokkal korábban kezdődik, ezért a régi idők rajongóinak nem szabad megfélekedniük erről a városról Lengyelország körútjuk során.

Tarnów Piactere rendkívül színes hely. Megőrizte eredeti, 1330-ból származó középkori elrendezését. A főtéren körül találhatók a különböző időszakokból származó lakóházak – a XVI. századtól a XIX. századig. A tér központjában a városháza áll. A XIV. századi gótikus épület felújítás eredményeként jött létre, jelenlegi formáját körülbelül két évszázaddal később érte el. Ma többek között itt van a turisztikai információs központ. Érdemes egy pillantást vetnünk fölfelé is, a nem mindennapi maszarokrar - a 14 arc mindegyike más.

A középkortól a reneszánsz gyöngyszeméig

Az óvároson kívül feltétlenül nézzük meg a Tarnówi Székesegyházat. Ez nemcsak az építészet rajongói számára élmény, hanem vonzerő mindenkinek, aki kedveli a gyönyörű dolgokat, és érzékeny a helyek egyedi hangulatára. Itt vannak a Tarnowski család képviselőinek gótikus-barokk sírkövei és az Ostrogski család barokk sírköve, amely Lengyelország egyik legkiválóbb műalkotásának számít. A Tarnowski család síremléke 13,8 méter magas és 5 méter széles, ami Európában a legmonumentálisabb ilyen jellegű szobrászati alkotás!



Tarnów a reneszánsz városa



A kulturális Tarnów

Kevesen tudják, hogy a Tarnówt Néprajzi Múzeumnak világviszonylatban is egyedülálló kiállítása van a cigányság történetéről és kultúrájáról. Meg lehet itt csodálni többek között 5 eredeti tábormodellt. Ez azonban nem az egyetlen múzeum, melyet érdemes ajánlani Tarnówtban. A székesegyház mögötti Egyházmegyei Múzeumnak érdekes a céhművészeti műemlék gyűjteménye – festészet és gótikus szobrászat – valamint az UNESCO Világörökségi Listáján szereplő Lipnica Murowana-i Szent Lénárd templomból származó három szárnyas oltár.

Tarnów kulturális sokszínűségéről beszélve nem szabad megfeledkeznünk a barátságról, amely a tarnóviaikat Magyarországhoz fűzi..

Ez a kapcsolat furcsának tűnhet, de egészen a XVI. század húszas éveire nyúlik vissza, amikor Tarnów lett az akkori magyar király Zápolya János menedékhelye. Története megismerhető Tarnów meglátogatásával, különösen a Lengyel- Magyar Barátság Napja körül, ami minden év március 23-án van. Lehet egy pillanatot szentelni Lengyelország történelmének jobb megismerésére is és meglátogatni a Strzelecki Parkot, ahol Bem József tábornok mauzóleuma áll. Fontos alakja nemcsak a Visztula menti ország lakóinak, hanem az egész világnak. Ne feledjük tehát, hogy Lengyelország déli részébe utazva érdemes benézni Tarnówtba is.



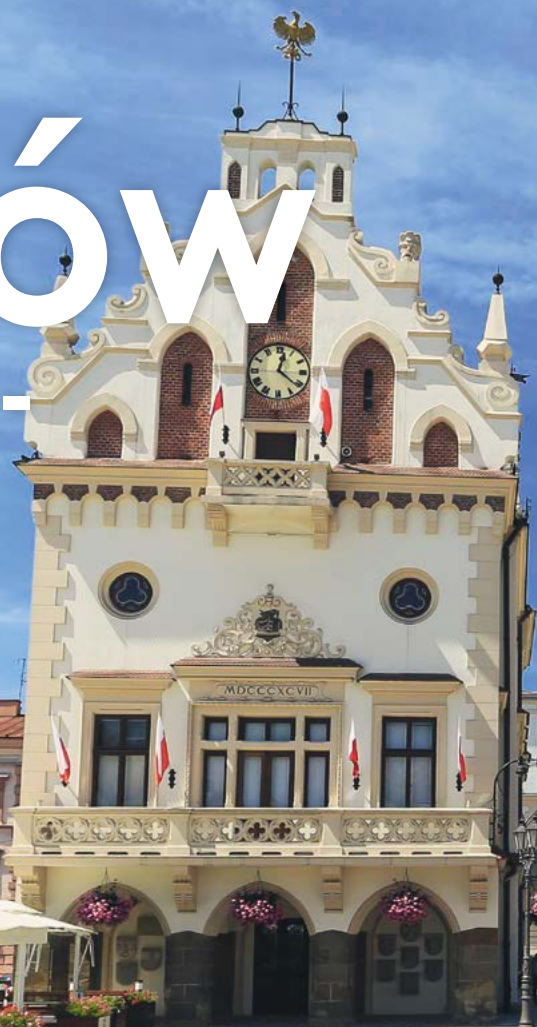
Rzeszów bár nem fiatal, de nagyon gyorsan és dinamikusan fejlődik. Ideális város nemcsak számos egyetem diákjainak, hanem a kulturális eseményeket, koncerteket és fesztiválokat kereső turistáknak is. De jut valami a történelem kedvelőinek is!

Építészeti műemlékek

Bár Rzeszów története évszázadokra nyúlik vissza, a város központjában fennmaradt épületek többsége mégis a XIX. és XX. századból való. Akadnak itt azonban olyan patinás gyöngyszemek, amelyeket megéri megnézni. Az első ezek közül a Szent Wojciech és Stanisław templom. Építése 1430-ra van datálva, de a XVII. század végén alaposan átépítették. Napjainkban a stílusa inkább barokk épületre emlékeztet, az oldalhajók és egy harangtorony hozzáépítése után.

Rzeszów

Modern történelmi város



www.miastoszkl.pl/en

www.podkarpackie.travel/en



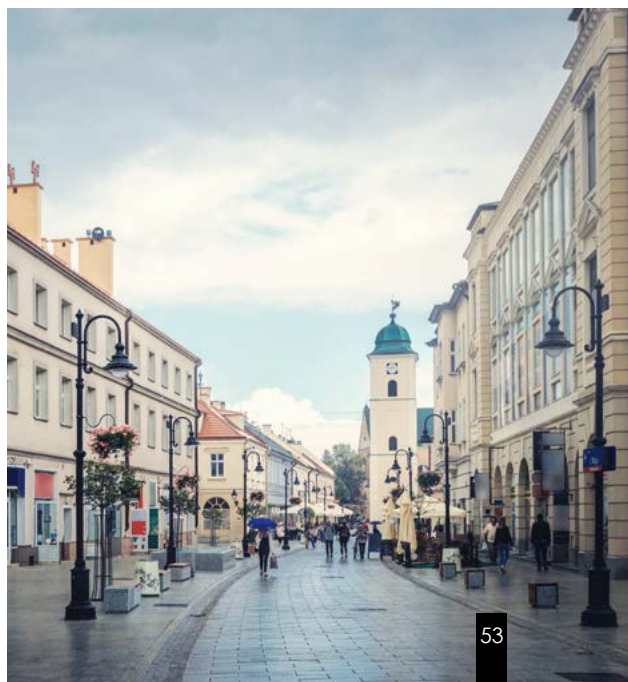
A rzeszóvi vár

A másik látnivaló, amit érdemes meglátogatni, a rzeszóvi vár, amely valamikor a Lubomirski család tulajdonában volt. Sajnos ez nem az eredeti 17. századi építmény - a vár olyan rossz állapotban volt, hogy annak lebontásáról és újjáépítéséről döntöttek. Ez 1902-1906-ban történt meg barokk tervek alapján. A várat azonban a valódi XVII. századi erődítményre építették.

A Május 3. utca

A vár Rzeszów reprezentatív utcája, a Május 3. utca közelében található. Az utcán ezen kívül más látnivalókat is érdemes megnézni - a piarista épületek komplexumát a XVII. századból, a Szent Kereszt templommal és Lengyelország egyik legrégebbi középiskoláját, a piarista kollégiumot.

A történelem és az építészet rajongói nem hagyhatják ki az 1640-ből származó Boldogságos Szűz Mária Mennybemenetele korai barokk bazilikáját, az 1908-ban épült banképületet, amely példaként szolgál a különböző építészeti stílusok harmonikus ötvözésére, és a ferences templomot, amely 1709 óta változatlan formájában megmaradt.



Föld- alatti turista útvonal



A Földalatti Turistaút igazi csemegét nyújt mindazoknak, akik szeretik a szokatlan túraútvonalakat. Átfut a házak és a rzeszóvi piac kövezete alatt, összekötve egymással annak minden oldalát. Az útvonal számos látnivalót és titkot rejt. A Lengyel Turisztikai Szervezet Tanúsítvánnyal tüntette ki az útvonalat.

Az élettől lüktető város

Rzeszów ideális hely a kultúra szerelmeseinek. A Podpromie az egyik legmodernebb sport- és szabadidő-csarnok. Mielőtt Rzeszówba indulunk, nézzük meg az eseménynaptárt, biztosan találunk valami magunknak valót. Az Euro 2012 Labdarugó Európa-bajnokság alkalmából Rzeszów együttműködésre lépett Ukrajnával, és egy eseményt hozott létre Európai Kulturális Stadion címszó alatt. Az itteni lakosok olyan jól fogadták, hogy az esemény folytatódik a mai napig. Minden év júniusában a világ minden tájáról művészek jönnek a városba – zenészek, festők, fotósok, színészek és mindenki, akinek van valami mondanivalója a különböző művészeti formákon keresztül. Tehát jó a vakáció elejére tervezni egy utazást Rzeszówba.



Kiruccanás a városból

Ha már unjuk a várost, érdemes kiruccanni a Besszádokba (más néven Keleti-Beszkidék). A gyalogtúrák mellett igen érdekes programot is találunk itt, e ritkán lakott hegységben. Ez nem más, mint a Besszádok Kerékpáros Hajtányai, amelyet a Lengyel Turisztikai Szervezet Tanúsítványával tüntettek ki. Ez vonzó programozok számára, akik a vasúti pályán saját erőből történő mozgásról álmodoznak. Hogy működik a kerékpárhajtány? Mindössze ki kell bérelnie egy biciklis hajtányt Lengyelország legnagyobb ilyen kölcsönzőjétől, fel kell rá ülni, és már hajthat is a síneken! Előttünk 47 km – Zagórzétól Krościenkóig. Bárki kipróbálhatja!



Rzeszów környékén ajánljuk az Üvegörökségi Központot Krosnában. Rendelkezik a Lengyel Turisztikai Szervezet Tanúsítványával és Lengyelországban elsőként mutatja be nagyon modern és érdekes módon az üvegkohók üveggyártás ismeretlen témáját. Itt nemcsak azt tanulhatjuk meg, hogyan készül az üveg, hanem azt is, mi módon lehet az üvegből igazi műalkotásokat létrehozni.

Rzeszów minden látnivalójával egész évben várja a turistákat! Itt mindent megtalálhat, amit keres egy kirándulás során - történelmet, érdekes építészetet, kultúrát és művészetet, természetet és aktivitást. Mindenki megkapja, amire vágyik!

„Észak Padovája”,
„a Roztocze
gyöngyszeme”

- ez csak néhány a Zamoścra utaló kifejezések közül. Ha egy kirándulást tervezünk Lengyelország keleti részre, Zamośćnak kötelező helye van a programban.

Ez a város a lublini régió délkeleti részén helyezkedik el, alaprajza szabályos ötszög, az ideális város reneszánsz koncepciójának megfelelően. 1992-ben, az UNESCO Zamość óvárosát felvette a világ kulturális örökségének listájára.

Zamość

Az ideális város



Szimmetrikus szépség

A Nagy Piac tér (Rynek Wielki) Zamośćban sokak szerint az egyik legszebb Lengyelországban. Négyzet alakú, 100 x 100 m méretű, és az északi részében varázslatos örmény lakóházak állnak. A Piac téren áll a Városháza lenyűgöző 52 méteres óratornyával. Kissé távolabb a város szívéből található a volt Zamoyski-palota, ahol a város alapítója, Jan Zamoyski lakott, az egykori Zamoyski Akadémia épülete, számos szakrális épület és a Zamość Erőd építményének maradványai - a bástya, a városi kapuk és a sáncok.

Az ár- kádok váro- sa



A városban vagy a városon kívül?

Zamość és környéke sok látnivalóval hívogat.



Ha kedvünk van megtanulni ágyúval vagy íjjal löni, megnézni egy 5D-s filmet a város történetéről, katonai stratégiai játékokat játszani vagy megismerkedni a lengyel fegyverzetek történetével, érdemes meglátogatnunk a Lengyel Turisztikai Szervezet Tanúsítványát elnyert Zamość-erődítményt. És ha szeretnénk a természetben egy kis időt tölteni, akkor irány a Roztocze Nemzeti Park. Aktív pihenéshez ajánljuk a gyalogos és kerékpáros túraútvonalakat, a nyugalmat keresők pedig friss levegőt szívhatnak Zwierzyniec erdeiben, vagy úszhatnak az Echo-tavakban. A Roztocze Nemzeti Park a lengyel „kisló”, a konik, amelyek szabad tenyésztése 1982-ben kezdődött. Ezek az állatok szabadon élnek és emberi beavatkozás nélkül nevelkednek.



A Királyi Vár, a Vár tér a felette őrködő III. Vasca Zsigmond király szobrával, valamint az Óváros – a Tudomány és Kultúra Palotája mellett – az első látnivalók, amik kipattannak a fejünkből, amikor Varsóra gondolunk. A több ezer emlékfotón halhatatlannokká váltak, és a legtöbb fővárosi képeslapon nemcsak varsói, hanem lengyel szimbólumok is lettek, amelyek évente több millió turistát vonzanak a fővárosba. Azonban Varsó - a műemlékeken és a modern irodaházakon kívül - sokkal többet kínál.

A varsói óváros, a turisztikai must-see

A turisták által legszívesebben látogatott helyek a fővárosban a városfalakon belül vannak. Ami érdekes, hogy már maguknak a védőfalaknak is valódi vonzerejük van. A XIII. századtól a XVI századig épült és a háború után újjáépített falak a Királyi Vártól a Barbakánon keresztül a Visztula magaspártjáig vezetnek. A Barbakán egyike a tökéletesen megőrzött erődítményeknek, ahol most a Varsói Múzeum állandó kiállítása van. A Királyi Vár és a Barbakán között félüton található az Óvárosi Piac, amely műemlék házakkal körülvett téglalap alakú tér. Története a XIII. és XIV. század fordulójáig nyúlik vissza, amikor a város főtereként szolgált. Az érdekes városi elrendezés, a szűk utcák és a megragadó lakóházak, amelyek többsége a háború előtti épületek rekonstrukciója, hosszú sétákat kínál az Óvárosban.

Varsó

A dallamok és parkok városa

www.warsawtour.pl/en

www.chopin.museum/pl/en

Királyi séta Varsóban

A barokk-klasszicista stílust követő Királyi Vár az Óvárossal egyedülálló építészeti együttest alkot, amely az UNESCO Világörökség Listáján szerepel. Az Óváros kanyargós utcáskái végtelen sétákra invitálnak. Érdemes végigsétálni a Krakowskie Przedmieście utcán is, vagyis a Királyi Út északi részén, amely a város reprezentatív bejárata volt, és a mai napig a turisták és a varsóiak egyik legkedveltebb utcája. Déli irányban haladva a Királyi Utat alkotó utcákon eljutunk Wilanów-ba. Az ott található XVII. századi kastély és parkegyüttes egyedülálló történelmi emlék, számos kulturális esemény, koncert és vásárnapis séták színhelye.



Nagy lengyelek nyomában

A gyalogos kirándulások lelkes szerelmeseire várnak a speciálisan a nagy lengyelek nyomában kialakított tematikus útvonalak. A Nobel-díjas Mária Skłodowska-Curie útja a Freta utca 16-os háznál kezdődik, majd további, a nagy tudóshoz kapcsolódó helyekhez vezet. A II. János Pál pápai út számos, a városközpontban található szakrális épületen keresztül vezet. Míg a Chopin útvonal a zeneszerző családjának lakásain, a Chopin Múzeumon keresztül vezet a Királyi Łazienki Parkba, ahol Chopin-koncerteket tartanak a zeneszerző emlékműve mellett. Ez az útvonal a festői Mazóvián keresztül vezet tovább, egyenesen Żelazowa Wolába – Fryderyk Chopin szülőfalujába.



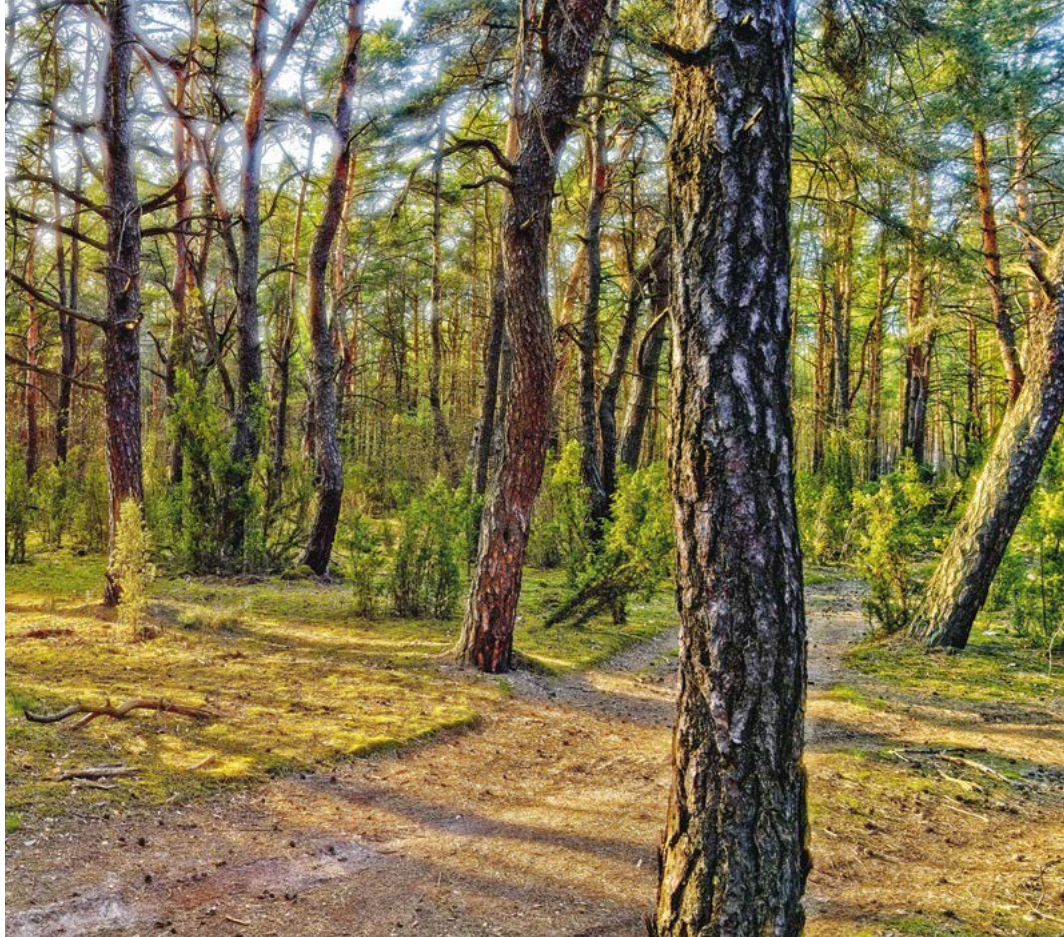


A Visztula partján

Minden zenekedvelőre valamint azokra, akik közelebbről akarják megismerni a nagyszerű zeneszerző életrajzát, Varsó központjában, az Okólnik u. 1. szám alatt vár még egy hatalmas élmény – a Chopin Múzeum. Az itt található tárgyak valóban egyedülállóak a világon, és néhányat szerepeltetnek az UNESCO „A világ emlékezete” listáján. A Múzeum küldetése, hogy ápolja a nagy lengyel zeneszerző emlékét, népszerűsítse zenéjét és érzékenyítsen iránta, elősegítse az értékek létrehozását és az oktatást. A gyönyörű palotabelső terekben Chopin zenéjét egyedülálló módon, az összes érzékünket mozgósítva hallgathatjuk meg. Ez a múzeumi objektum megkapta a Lengyel Idegenforgalmi Szervezet Tanúsítványát.

A Varsót kettészélő Visztula éveken keresztül észrevétlen volt. ám mára megkapta az őt megillető helyet. A partjai mentén húzódó sétányok nem kis vonzerőt jelentenek mind Varsó lakosainak, mind a turistáknak. Különösen a nyári hónapokban pezseg itt az élet. A divatos szórakozóhelyek mellett itt található az ország az egyik legmodernebb ismeretterjesztő objektuma – a Kopernikusz Tudományos Központ, amely rendelkezik a Lengyel Turisztikai Szervezet Tanúsítványával. A 20 ezer négyzetméteres területen laboratóriumok, Experimentarium és egy planetárium is található, évente több százezer látogatót vonzva. A következő látványosság, amit a varsóiak is szívesen látogatnak, a Visztula menti Powiśle kerületben található Varsói Egyetemi Könyvtár tetőkertje. Az érdekes építészeti megoldások és a buja növényzet hívogatja a látogatókat, hogy lépjenek be akár csak egy pillanatra.





A Kampinoski Nemzeti Park

A főváros zöld lélegzete



Mi lenne, ha mindent itt hagynánk, és elmenénk a vadonba? Csak tessék! A Kampinosi Nemzeti Park mindössze fél órács autóútra fekszik Varsótól északnyugati irányban. A park területe közel 40 ezer hektár. Az itteni tájat elsősorban a Visztula teraszain kialakult dűnék és mocsaras területek alakítják. Ez a legjobban megmaradt, tengerrel nem határos dűnék területe Európában. A fenyőerdővel borított, helyenként mocsaras élőhelyeken számos érdekes állatfajjal találkozhatunk, például jávorszarvassal, amely a park szimbóluma, farkasokkal, hódokkal, borzokkal és hiúzokkal. A Kampinosi Nemzeti Park túraútvonalai mintegy 350 km hosszúak, a park gyalogosan, kerékpárral vagy lóháton is bejárható.

“

**Kétkezi
munkával írt
történelem**

“

Katowice, Felső-Szilézia fővárosa, jó példa arra, hogyan lesz egy kis faluból villámgyorsan nagyváros az ipari fejlődésnek köszönhetően. Ennek köszönhetően ma megcsodálhatjuk a posztindusztriális építészet számos műemlékét. A technikának számos fesztivált szentelnek, köztük a legnagyobb az Industriada. Ezen kívül, a múzeumok, skanzenek, régi bányák mind-mind olyan objektumok, amelyeknek köszönhetően Felső-Szilézia kivételes helyet foglal el Lengyelország térképén, és ezt sokan tudják, hiszen nem csak az ipari turizmus kedvelői keresik fel. Ugyanakkor a sziléziai hagyomány szívét sem lehet figyelmen kívül hagyni - ez pedig nem más, mint két patinás katowicei lakótelep, Nikiszowiec és Giszowiec.

Az iparra épült város

A Szilézia ipari központjává vált város alig 130 éves története alatt olyan épületek épültek itt, amelyek markánsan megkülönböztetik Varsótól vagy Krakkótól. Mielőtt meglátogatnánk a bányákat, az olvasztókat és a kokszolókat, érdemes figyelmet fordítani erre az egyedülálló várostervezésre.

Katowice

A sziléziai hagyomány gyöngyszeme

www.slaskie.travel/en
kopalniaguido.pl/en
industriada.pl

Katowicében járva feltétlen sétáljunk végig a Mária utcán, ahol a nap minden szakában pezseg az élet. Központi helye a neogótikus Mária Templom. Útközben megcsodálhatjuk a XIX. századi történelmi lakóházakat. A város turisztikai térképén a másik fontos helyszín a jellegzetes vöröstég-lás épületekből álló katowicei lakótelepek, közsímertebb nevén a Familokok. A leghíresebb kerületek Nikiszowiec és Giszowiec, ahol közelebről megnézhetjük a sziléziai hagyományokat. Itt a XX. század elején teljes bányászcsaládok telepedtek le.



Bányák, tárnák és kokszoló üzemek

Az ipari turizmus látnivalói

Ha meg szeretnénk ismerni a felső-sziléziai ipar történetét, érdemes meglátogatni Zabrzét, amelyet az ipari turizmus városaként emlegetnek. Megnézhetjük a régi bányákat, kohókat, kokszoló üzemeket, a Lujza Királyné Tárnát (mely a Lengyel Turisztikai Szervezet Tanúsítványával lett kiemelve) a figyelemreméltó csónakázó útjaival, valamint a Kulcsfontosságú Örökség Tárnáját. Mindez közelebb hozza hozzánk a sziléziai ipari hagyományt.



Zabrze térképén a legértékesebb helyek közé tartozik a Szénbányászati Múzeum, melynek az élén a történelmi Guido bánya áll, amely megkapta a Lengyel Idegenforgalmi Szervezet Tanúsítványát. A látványok egyike még a felszínen található. Ez egy autentikus kas, ami a turistákat viszi a föld alá. A működő bányákban dolgozó bányászok is ugyanilyet használnak.

A Guido bánya



A Szénbányászati Múzeum

Három szint áll a látogatók rendelkezésére. Az első ezek közül, 170 méteres mélységben feltárja a turisták előtt a Guido Bánya legrégebbi, hozzáférhető területeit. Azonban a következő szint - 320 méter mélyen a föld alatt - kínálja a legtöbb látványt. A turistákra vár itt egy elektromos függővasút, amivel leküzdjük az út egy részét. Érdeemes tudni, hogy a Guido Bánya, mint a világon az egyetlen, amely ilyen jellegű látványosságot kínál! Az élmények erejét követően a turisták Európa legmélyebben található pubjában a Pump Hallban fejezik be útjukat. Itt pihenhetnek, kipróbálhatják a sziléziai konyhát, egy csésze kávéval vagy a Guido sörrel, ami a hely specialitása.

Aki tüzetesebben szeretné meg-
nézni a sziléziai ipari műemléke-
ket, annak részt kell vennie az
Industriada-n, az egyetlen lengyel
fesztiválon, amely teljes egészében
az ipari örökség kultúrájának van
szentelve. A Lengyel Turisztikai
Szervezet Tanúsítványát is meg-
kapta. Ezen a júniusi rendezvényen
meglátogathatunk 44 ipari objek-
tumot, többek között bányákat,
sörgyárakat, gyárakat, keskeny
nyomtávú vasutakat, zsilipeket,
sőt teljes munkás lakótelepeket is
Felső-Szilézia 27 helységében. Az
intenzív városnézés mellett számos
további látnivaló várja a résztve-
vőket több száz szervezett ren-
dezvény formájában. Koncertek,
animációk, előadások, kiállítások,
versenyek és műhelyek örömmel
fogadják az ipar kicsi és nagy
rajongóit.



Szilézia ipari öröksége – az Industriada



A Świętokrzyskie vajdaság és az Świętokrzyskie (Szentkereszt) hegység egy geológiai aranybánya, de a paleontológiai és régészeti ismereteknek is kézzelfogható forrása. A régió büszkesége a világszerte egyedülálló, a legmagasabb hegyvonulatot borító fenyő-bükk erdők. És a vajdaság szívében fekszik a régió fővárosa - Kielce, ahol rengeteg látnivaló is van.

A legenda szerint

Kielce egykor a Kietce nevet viselte egy állat agyari után, amelyeket a legenda szerint a Piast-dinasztiából (a lengyel Árpád-házból) származó Mieszko fejedelem talált ezen a területen. Saját megmenekülésének öröme Mieszko úgy döntött, Kielce mai helyén egy várat és egy templomot épít. Röviden szólva tehát Świętokrzyskie vajdaság jelenlegi fővárosa állítólag így jött létre. Kielcében meg kell látogatnunk a Krakkói Püspökök Palotáját, amely elvisz minket a Vasa-dinasztia uralkodásának idejébe (ma a Nemzeti Múzeum található itt), valamint a székesegyházat - egy jellegzetes kora barokk bazilikát, melynek három oldalhajója van, és 1171-ben alapította Gedeon, Krakkó püspöke.

Kielce

A geológus királysága

swietokrzyskie.travel/en

zamek.checiny.pl/en

www.greenvelo.pl/en



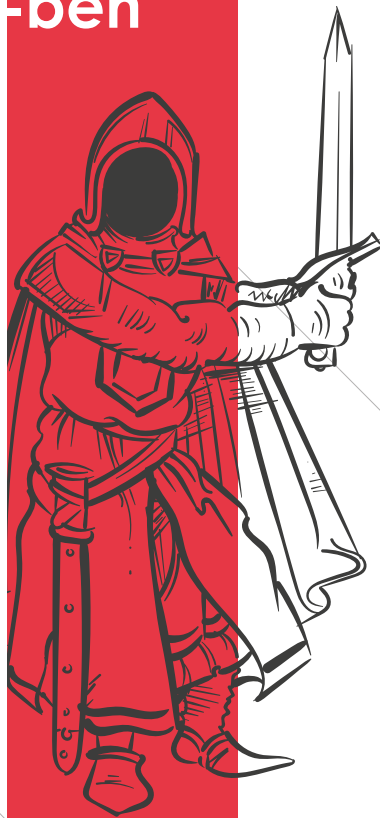
A várost természetvédelmi területek ékesítik, melyekből ötöt találunk itt. Közülük három - Wietrznia, Kadzielnia és Ślichowice - a Geopark Kielce oktatási park részét képezik (a Świętokrzyski-régészeti-geológiai ösvényen található). A helyszínen meg kell látogatnunk a Geoeducációs Központot - egy érdekes helyet kicsiknek és nagyoknak is, ahol fontos, lenyűgöző földrajzi és geológiai tényeket ismerhetünk meg oly módon, hogy mindenki megértse. Van olyan köztünk, aki soha nem álmodott a Föld belsejébe történő utazásról? Itt az 5D-s szimulátor kapszulával megvalósíthatja ezt a gyermekkori álmát! A virtuális túra során a résztvevők fenomenális fossziliákat, lávát és barlangokat néznek. Látványosságokból lényegesen több van. Ezt a helyet egyszerűen nem lehet kihagyni.

Régészeti-geológiai ösvény

Az ösvényt azért hozták létre, hogy megkönnyítse és közelebb hozza hozzánk a régió csodálatos geológiai és régészeti adottságainak felfedezését. Mind a gyerekeknek, mind a felnőtteknek egyaránt élményt nyújt. A fiatalabb turistákra várnak a dinoszauruszok és a Föld titkai több millió évvel ezelőttről a battówi JuraParkban (a hely rendelkezik a Lengyel Turisztikai Szervezet Tanúsítványá-

val), és élményekben nem lesz hiány a bánya földalatti feltárási területein Krzemionkiban tett kiránduláson sem (az itteni „Szenvedélyes utazás” elnevezésű földalatti útvonal is rendelkezik a Lengyel Turisztikai Szervezet Tanúsítványával), és a barlangokban Chęciny környékén, beleértve a híres Paradicsom Barlangot. Az útvonal 27 turisztikai létesítményt köt össze, így a megtekintésükre nem elegendő egy egy napos kirándulás. Érdeemes meglátogatni a Zelejowa-hegyet is, nemcsak a gyönyörű kilátás miatt, hanem a régi bányászat nyomainak és az érdekes sziklák felfedezésére is. A hely az itt található különleges mintázatú rózsaszín kalcitról híres, ez az úgynevezett „rózanka zelejowska”, és az egész nyomvonalat a Lengyel Turisztikai Szervezet Tanúsítványa jelöli.

Királyi vár Chęciny -ben



A királyi várat Chęcinyben a XIII. és a XIV. század fordulóján alapították, és az első említés Władysław Łokietek dokumentumaiban található 1306-ból. A vár évekig a királyi családok székhelye volt, szolgált királyi kincstárként is, az erődben pedig a XIV. század végéig börtön működött. A várba akár ma is el lehet utazni, mert egész évben nyitva áll a turisták előtt. A vár Chęciny-ben a Lengyel Turisztikai Szervezet Tanúsítványával rendelkezik.

Kielcétől mindössze 15 km-re van egy másik varázslatos hely, amely visszavezet minket a középkorba. Találkozunk itt táncoló dámákkal, érméket készítő fegyverkovács-csal, a kastély középkori ruhákba öltözött személyzetével, és egy másik korszakba tett utazás benyomását erősíti még a háttérből hangzó régi zene. Esténként egy kicsit modernebb arcát mutatja, de mégis nosztalgikussá válik - az objektum látványos fényekkel van megvilágítva.



Egy egyedülálló skanzen

Érdekes még egy szokatlan helyet meglátogatni a Chęciny-i vár közelében, mindössze kb. 5 km-távol-ságra – a Tokarnia-i Néprajzi Parkot (amely a kielcei Falumúzeum kihelyezett részlege). Kb. 65 hektár területen, a Czarna Nida folyó völgyében több tucat történelmi, fából készült vidéki házat találunk. Bemehetünk egy régi kocsmába, patikába, ellátogathatunk egy kisvárosi piacra, megismerhetjük a mezőgazdasági épületeket, melléképületeket, a kézműves műhelyeket és műtermeket, antik malmokat, szobrokat és sok más látnivalót, amelyek érdekfeszítő időutazásra invitálnak. A szabad-téri múzeumot olyan szektorokra osztották, amelyek mindegyikét az adott régióra jellemző épületek képviselik: találkozunk a Świątok-rzyskie-Hegység, a Krakkó-Częs-tochowa felföld, a Sandomierz-fel-

föld és a Nidziańska-medence építészetével. Mindez hosszú sétákra hívogató, szép zöldöve-zetben. Tokarnia Néprajzi Parkja rendelkezik a Lengyel Turisztikai Szervezet Tanúsítványával.

A Świątokrzyski (Szentkereszt) Nemzeti Park

A Świątokrzyskie-hegység középső részén lévő nemzeti park az egész régió zöld tüdeje. Itt találjuk a nagy kiterjedésű fenyő-bükk erdőt, amit az író Stefan Żeromski „fenyves vadon-nak” nevezett, s amely világszerte egyedülálló erdei együttes. A park területén meg kell látogatnunk Bieliny középkori települését és a Szent Kereszt ereklyék szentélyét, valamint Lengyel-ország egyik legmagasabb fáját - a 270 éves fenyőt, amely 50 méternél is magasabb. A park öt védett területre lett felosztva, amelyek mindegyike mást és mást kínál az idelátogató turistáknak: Chętmowa Góra, Łysica - Świąty Krzyż, Czarny Las, Mokry Bór, Psarski Dół.



Az ígéret földje, a textilipar fellegvára, négy kultúra találkozási helye a - ez csak néhány sztereotípiá, amely hosszú idő óta Łódź-hoz kötődik. De a modern Łódź minden bizonnyal több, mint egy ipari történelemmel rendelkező város – ez egy igazi művészeti és üzleti olvasztótégely, amelyikben túlteng a sok látnivaló. A korábbi textilipari manufaktúrák rekreációs és lakóépületekké alakultak át, és közöttük modern irodaházak tűnnek fel, létrehozva egy építészeti kapcsot, amely esztétikus harmóniába zárja a város szövetét.

Eklektika Łódź-módra, avagy a XIX. századi építészet útján

Łódźi sétánkat érdemes a Piotrkowska utcától kezdeni. Ez a valamikori közlekedési, ma főleg reprezentatív, 4 km-nél is hosszabb artéria összekapcsol két jelentős, egymástól távol levő teret – a Wolności-t északon és a Niepodległości-t délen. A Piotrkowska utca mindkét oldalán a történetiség, az eklektika és a fantáziadús szecesszió stílusában épült lakóházak sorakoznak. Ez a Lengyelországban egyedülálló módon megőrzött XIX. századi nagyvárosi épületsor csak a bécsi városközpontéhoz hasonlítható.

Łódź

Sikeres metamorfózis

lodz.travel/en
en.manufaktura.com





A fenti útvonal legérdekesebb háza minden bizonnyal a 3-as számú. Első pillantásra nem feltűnő, hogy az elrejtett melléképület valóságos kincs - a Rózsa Passzázs, azaz egy művészi manifesztum, amely a Łódź-i Történelmi Emlékmű része a „Łódź – egy iparváros multikulturális tájképe” program keretében. A Piotrkowska utca 29. alatt található a szecessziós Landau ház, a Piotrkowska utca 74. Ludwik Meyer városi palotája, vagy Juliusz Heinzl egykori lakóhelye a Piotrkowska 104., amely ma a magisztrátus székhelye, mindezek olyan objektumok, amik érdemesek arra, hogy legalább egy okostelefonnal megörökítsük őket.



Egy iparváros multikulturális képe

A Piotrkowska utcán sétálva érdemes megnézni a gyönyörű éttermeket, a divatos bisztrókat, bárókat vagy a fiatal helyi művészek butikjait. A hangulatos helyek és az egyedi divat szerelmeseinek meg kell látogatniuk a régi gyárépületben kialakított Off Piotrkowska központot is, amely a 138/140 szám alatt található. Itt nemcsak finomakat lehet enni, vagy bevásárolni, hanem kellemesen szórakozni is. Itt van az éjszakai élet szíve – különösen a hétvégén.



A Manu- faktúra

Kultikus pont a modern Łódź térképén

A Manufaktúra minden bizonnyal az egyik legnépszerűbb hely a łódziak és a turisták körében. Megtalálunk mindent, amire a szórakozáshoz szükségünk van a városban: a különféle ételeket kínáló étteremtől a mozin, a Kis Színházon, a Művészeti Múzeumon - MS2, bowlingon, hegymászófalon, az üvegezett tetőtéri medencével rendelkező 4-csillagos szállodán át, ahonnan kilátás nyílik az egész városra, a bevásárló központig, amely egyesíti a világ legnagyobb márkáit. Érdemes itt körülnézni, még akkor is, ha ezeket a tevékenységeket nem tervezi, mert maga az egész komplexum is kiváló, Európában a legnagyobb példája a régi textilgyárak újjáélesztésének. A Manufaktúra elnyerte a Lengyel Turisztikai Szervezet Tanúsítványát.

A régi gyár

Manu, Manufa, Manufka – így becézik a łódziak ezt a kulturális és szabadidő központot, amelyet azokban a patinás posztindusztriális épületekben alakítottak ki, melyek a łódzi textilbáró, Izrael Kalmanowicz Poznański egykori birodalmának részét képezték. Gyönyörűen felújított textilgyár, szabadon álló erőmű épület, a Poznański-palota, amely Łódź Városi Múzeumát és vagy egy 3,5 hektáros piacleret foglal magában, ahol számos rendezvényt és koncertet rendeznek, és amely szezonálisan hol stranddá, hol jégpályává, vagy óriáskerekes vidámparkká, máskor kertmozivá változik, és a lista még korántsem teljes. ALCÍM : Kultikus pont a modern Łódź térképén





Mit érdekes még megnézni Łódźban?

A falfestményeket. Kicsik, hatalmasak, realisztikusak, művésziek, festőiek és szobrászaiak. Łódź sok falát díszítik falfestmények, amelyek semmivel sem rosszabbak New York-i vagy berlini társaiknál, jól beilleszkedtek a városképbe, így Łódź bátran nevezhető a lengyel utcai művészet fővárosának. Łódź-ba

látogatva lehetetlen figyelmen kívül hagyni annak fájdalmas történelmét. A felújított Radegast állomás, vagy a Túlélők Parkjában a Mark Edelman Párbeszéd Központ emlékeztetnek bennünket arra, hogy a négykultúrájú városban a kultúra nem mindig volt első helyen. Érdekes ezt megjegyezni, és sétálni egyet az egykori gettó utcáin, vagy látogasson el a Régi Temetőbe az Ogródowa utcába.



The background is a green-toned marbled paper with intricate, swirling patterns in shades of light and dark green. A thin white diagonal line runs from the top-left corner towards the bottom-right corner, intersecting the text.

“

Karnyújtás-
nyira a
természet

“



„Szóval úgy fúj, mintha kezdődne valami világvége” – írta az író Andrzej Stasiuk Lublinról. Lublin talán az egyetlen biztos határ Mitteleuropa és a Kelet között. Egy hely, amely évszázadok óta a nehezen megfogható történelem tanúja a Wawelen és Varsó Óvárosán kívül.

Kelet- Lengyelország kulturális fővárosa

Lublin nem működött mindig perifériális városként, megbújva Varsó és Krakkó árnyékában. A XVI. században elhelyezkedése kulcsfontosságú volt a Krakkó és Vilnius közötti útvonalon, ez volt a Lengyel Királyság és a Litván Nagyhercegség közötti kapcsolat elmélyülésének időszaka. Ezért éppen itt írták alá 1569-ben a Lublini Unió rendelkezését, aminek értelmében létrejött a Két Nemzet Köztársasága, a lengyel-litván közös állam. Európa-szerte példátlan esemény. Két állam, két különböző hatalmi struktúra, két monetáris rendszer és két különböző kultúra egyesül egy nemzetbe. Ezeknek a Jagelló-dinasztia korabeli eseményeknek a nyomai még mindig megtalálhatók Lublinban, a város által kijelölt Lublini Unió útvonalát követve. Ezeknek az eseményeknek a legfontosabb tanúja természetesen a Lublini Vár és az ott található Szentháromság-kápolna,

amelynek belső falán láthatjuk az egyik államférfi, a rendezvény résztvevőjének aláírása (igen, a középkorban is karcoltak a falakra ilyen emlékeket). Az útvonalon található a város legrégebbi szakrális épülete – Szent Szaniszló Temploma a domonkos rendi kolostorral, amelyben a domonkos előírások szerint megtörtént az eskütétel. Az útvonal a Litván téren végződik, ahol a Lublini Unió emlékműve található, a város jelképe, amely Lublin multikulturális történelmére emlékeztet.

Lublin A Jagelló-kincs

lublintravel.pl

www.muzeumzamoyskich.pl/72,museum



A Zamoyskik nyomában

Természetesen az egész lublini óváros a Jagellók dicsőségének gyöngyszeme. A Trinitárius Torony, a Konopnic és a Muzyk család különleges házai, a régi paloták, a szűk kapuk, amelyek felidézik a Jagellók korának hangulatát és a nagy főúri udvarokat. Azonban érdemes letérni a szokásos útvonalakról a mellékutcákba. Először is azért, hogy találjunk eldugott kis pékségeket, melyekben úgynevezett cebularz-t, hagymalángost árulnak. Vajban pirított hagymával megkent friss kenyérlángos - ez az, amire minden vándornak szüksége van. Másodszor, itt a kis utcák egyikében található a Szavak Háza. A házak alagsorában a Żmigród utcában bujkál Lublin kulturális életének gyűjtőpontja. Ez egy régi könyvkötészet, nyomda és élő múzeuma a régi nyomdatechnikáknak. Élő, mert egész idő alatt készülnek itt brosúrák és noteszek ezekkel a hagyományos technikákkal, a számunkra elérhető workshopokban is.

A városon kívüli környékbeli kirándulások kedvelőire vár a Zamoyski Múzeum Koztówkában. A XVIII. században épült park és palota együttes a mai napig fennmaradt. Valószínűleg egy olasz építész tervezte, barokk elgondolásokat megvalósítva. Legfényesebb éveit Konstanty Zamoyski idején élte, akinek az volt a törekvése, hogy az övé legyen a leglenyűgözőbb főúri palota. A palota megőrzött berendezési tárgyai ebből az időszakból származnak. Érdeemes bepillantani a Versailles-kápolnára stilizált kápolnába. A kocsiszínben található viszont Lengyelországban az egyetlen Szocialista Realista Művészeti Galéria, ahol a XX. század 50-es éveinek első feléből származó gyűjtemények találhatóak. A palotát gyönyörű kert veszi körül. Ez a hely a Lengyel Turisztikai Szervezet Tanúsítványával rendelkezik.

Lublin jó úti cél azoknak, akik kerülik a zsúfolt nagyvárosokat, szeretnek nyugodt, szemlélődő életet élni a periferiákon és felfedezni a még mindig élő történelem nyomait.



A hagyományos útján



A legenda szerint Białystokot 1320-ban Giedymin litván nagyherceg alapította egy vadászat szünetében. Egy tiszta, sebes patak inspirálta. Azt mondta: „Czysty, biały stok” „Tiszta, fehér domb. Vadászházat lehet rá építeni, mi több, egy falut alapítani” – mondta. Ma Białystok gyönyörű, pezsgő város, a reprezentatív Lipowa utcával, s nemcsak az aktív pihenés kedvelőinek nyújt lehetőséget a természet ölében, hanem az egyetemes történelem rajongóinak is.

A sok kultúra városa

Valójában Białystok története a XV. századra nyúlik vissza. Az évszázadok során különböző nemzetiségű emberek telepedtek le a városban. Amikor a Varsó-Szentpétervár vasút 1862-ben megépült, számos új lakos érkezett a városba, főként orosz, német és zsidó nemzetiségűek. Ez inspirálta a białystoki születésű Ludwik Zamenhofot, hogy egy mindenki számára érthetőközös, univerzális nyelvet hozzon létre. Igen, Białystokban született meg az eszperantó nyelv! Ma meglátogathatjuk a Ludwik Zamenhof Központot, amely egy modern múzeum, amely az eszperantó nyelvnek és annak megalkotójának állít emléket. Ez a hely a történelem rajongói számára kötelező.

Białystok

Ideális város a természet szerelmeseinek

podlaskie.travel/en
augustow.org.pl

Białystok lengyel, zsidó, fehérorosz, ukrán és tatár város – és mindegyik kultúra minden lépésnél megtalálható. A számos templom közül ajánljuk a Szent Rókus Templomot, a pravoszláv Szent Miklós katedrálisát valamint a szintén pravoszláv Szent Mária Magdaléna Templomot – ez a város egyik legrégebbi szakrális épülete. Megérnek egy látogatást a XIX. századi Piaskower Zsinagóga és a zsidó temetők. A Branicki-palota minden Białystok környéki utazás kötelező célpontja. Ez Lengyelországban a százaskorszak egyik legjobban megőrzött főúri kastélya késő barokk stílusban. Annak idején Podlasie-i Versailles-nek nevezték, s mind a mai napig lenyűgöz gyönyörű építészetével és palotakertjével. Jelenleg a palotában az Orvosi Egyetem működik. A modern épületek közül érdemes megemlíteni az Európai Művészeti Központot, vagy a Podlasie Operát és Filharmóniát (Opera i Filharmonia Podlaska). Ez Északkelet-Lengyelország és Európa ezen részének is legnagyobb és legmodernebb művészeti intézménye.

A Podlasie Filharmónia



Ez a hely megkapta a Lengyel Idegenforgalmi Szervezet Tanúsítványát. Mindenkinek, aki Białystok szépségeit szeretné élvezni, javasoljuk a szintén Tanúsítvánnyal kitüntetett - a „Vendégszerető Białystok” nevű programot, amelyet elsősorban szervezett csoportoknak ajánlunk.

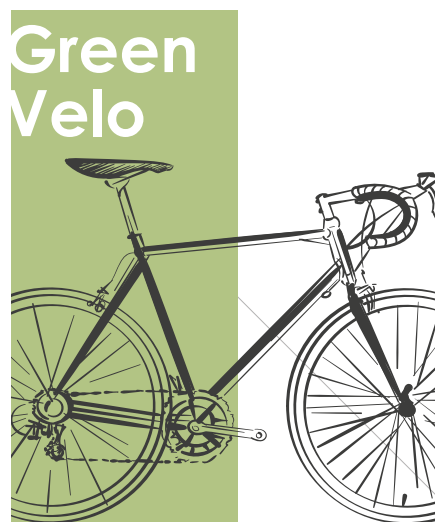


Białystok a „Lengyelország zöld tüdeje” elnevezésű régióban helyezkedik el. Átszelhetjük az egész várost úgy, hogy parkokon, ligeteken, zöld tereken át sétálunk. Nem messze innen van a természetbarátok következő paradicsoma - a Białowieża-erdő. Ez egy Lengyelország és Fehéroroszország területén található összefüggő erdőség, amely szerepel az UNESCO Világörökség Listáján. Az európai síkvidéki őserdők egyik utolsó, legnagyobb kiterjedésű része található itt. Hogy közlekedjünk benne?

Ösvé- nyek régiója

Természetesen a legjobb kerékpárral, a GREEN VELO Keleti Útvonal kerékpárút igénybevételével. Az tejes útvonalhálózat több mint 2000 km, és öt vajdaságon át vezet. Haladhatunk a Białowieża Turistaútvonalon is, amely mintegy 120 km hosszan lengyel és fehérorosz oldalon, az őserdőn át és környékén vezet. Ha ezt választjuk, ne feledjük, hogy a sárga jelzésen kell haladnunk. Ez az útvonal megkapta a Lengyel Idegenforgalmi Szervezet Tanúsítványát.

Nem szabad megfeledkeznünk az egyedülálló Biebrza Folyóvölgyről és Mocsarokról sem. Ez az érintetlen természet egyik legnagyobb kiterjedésű területe Európában, s egyúttal Lengyelország legnagyobb nemzeti parkja. Itt található a lengyel madárfauna több mint 80%-a, ezért ezt a területet Madárparadicsomnak is hívják. Az itt élő madarak mellett találkozhatunk a terület királyával, a jávorszarvassal és más állatokkal: hóddal, vidrával és farkassal is. Az aktív pihenés szerelmeseinek feltétlenül meg kell látogatniuk a SZELMENT-et, azaz a Vajdasági Sport- és Rekreációs Központot, ami tíz-egynéhány kilométerre fekszik Suwałkitól. Téli különösen ajánljuk, mivel akár 7 megvilágított sípályát is kínál! Szobákat is bérelhetünk a központban. Ez a hely is rendelkezik a Lengyel Turisztikai Szervezet Tanúsítványával.





Az események csatornája

Biatystokban járva nem hagyhatjuk ki a közeli Augustów-csatornát, amely a Pápai Út része, és a Lengyel Turisztikai Szervezet Arany Tanúsítvánnyal díjazta. A csatorna európai szinten is egyedülálló, a XIX. század első feléből származó vízi építészeti alkotás. Érdekes itt igénybe venni a Lengyel Idegenforgalmi Szervezet Tanúsítványával rendelkező utazást, megcsodálni Augustów erdőt a víz felől, és megállni Studzienicznában a Mária kegyhelynél. A néhány vagy tíz-egynéhány napos kajaktúrákból is válogathatunk. . A szokatlan sportok rajongói számára Augustówban minden évben megrendezik az Úszás Bármivel Lengyel Bajnokságot „Ami úszik, nem süllyed el” -tartja a lengyel közmondás. Részt vehet a versenyben bárki, aki „bármit” megépít, ami fennmarad a vízen. Ezt a látványosságot a Lengyel Turisztikai Szervezet is ajánlja, amely a saját Tanúsítványával ismerte azt el.

Podlasie többarcú régió. Gyerekeknek, fiataloknak, idősebbeknek és senioroknak is ajánlható. Itt mindenki talál magának valamit. Véték lenne kihagyni!



Olsztyn büszkén uralkodik Warmia és Mazúria felett, a régió fővárosaként és legfontosabb városi központjaként. Olsztyn területén 11 tó van, valamint a Városi Erdő, Európa legnagyobb városban található erdős területe. A természet közelsége vonzza az itt lakókat és a látogatókat a vízparti gondtalan pihenés lehetőségével, valamint számos kerékpárúttal és túraútvonallal.

Warmia és Mazúria fővárosa

Olsztyn története a híres lengyel csillagász, Nikolausz Kopernikusz tevékenységéhez fűződik. Igaz, a nagy tudóscsak néhány évet töltött a városban, de éppen itt, a Warmiai Káptalan Vár kerengőjének falára rajzolt egy csillagászati táblázatot, amely a naptevékenység megfigyelésére és a tavaszi-őszi napéjegyenlőség kijelölésére szolgált. Warmia és Mazúria területén fekszik a Kopernikusz-út leghosszabb szakasza, melynek útvonala azokon a helyeken halad át, ahol a hírneves lengyel tudós lakott és dolgozott. Az út az olsztyni Magas Kaputól (Wysoka Brama) indul, és többek között Dobre Miasto, Lidzbark Warmiński, Braniewo, Frombork és Elbląg városokon halad át. Tegyük egy sétát az óváros piacterén és utcáin úgy, hogy átmegyünk a középkori Magas Kapun.

Olsztyn

Város a csillagok közelében

visit.olsztyn.eu

branches.wmwm.pl

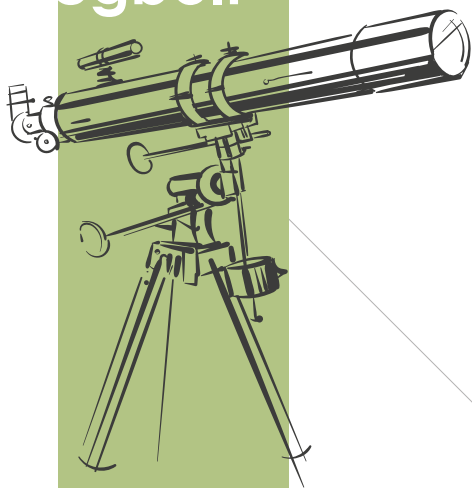
mazury.travel/en



Az égbolt és a csillagok szerelmeseinek kötelező megállója, az Olsztyni Planetárium és Csillagászati Obszervatórium, amely az egykori víztorony külső falaiban található. Hétfőn, szerdán és pénteken a megfigyelőközpont teraszán az éjszakai égbolt teleszkópos bemutatásán vehetünk részt. Kedvező időjárási viszonyok mellett a látogatóknak lehetőségük van többek között látni a csillagrendszereket, a legvilágosabb bolygókat vagy a Jupiter holdjait.

Az olsztyni várnál található a Kopernikusz-emlékpad a csillagász emlékművével, ahol a gyerekek és a turisták a legszívesebben fényképezkednek. Érdekes, hogy a helyi lakosok számára ez a pad kedvelt találka- és találkozóhely, tájékozási pont sötétedés után és hazafelé taxi rendeléséhez.

Az éjszakai égbolt





Ép testben ép lélek

Olsztyn nagy hangsúlyt fektet a pihenésre és a rekreációra. Az Ukiel tónál lévő Rekreációs- és Sport Centrum egész évben a fizikai aktivitás széles skáláját kínálja. Nyáron őrzött strandot, strand röplabdapályát vagy akár úszó felszerelés kölcsönzőt, télen pedig ott a műjégpálya, sífutó felszerelés és jégvitorlás kölcsönzés. A fiatalokat nyáron a skatepark, télen a snowpark várja a legmodernebb felszereléssel.

Warmia és Mazúria

És mivel dicsekedhet a régió egésze? Warmiának, amely több mint 200 éven át volt a keresztetek uralma alatt, mindenekelőtt a keresztelovagok várai (bár azok nem hiányoznak Mazúriában sem), a középkori műemlékek az emblémája, és az egyedi népviselet a jellegzetes főkötővel, amit a férjezett warmiai asszonyok viseltek. Mazúriát viszont az Ezer Tó Tartományának nevezik, a régióban több mint 2600 tó található.





Vitor-
lás-
pa-
ra-
di-
csom

Kastély és Majorság Galiny-ban

Galiny egy gyönyörűen felújított birtok, mely a XVI. századi palotából, és XIX. századi majorságból, egy romantikus parkból és több mint 350 hektár erdőből, rétekből, legelőkből és tavakból áll.

Ez igazi paradicsom a vitorlázók számára. A Mazuri-tóhátságban található Mikotajki, az egyik leglátogatottabb, nemcsak a motorcsónakosok által kedvelt mazúriai üdülőhely, egy kicsivel tovább északra pedig ott a Galiny Kastély és Majorság, amely elnyerte a Lengyel Turisztikai Szervezet Tanúsítványát.

